

### บทที่ 3

## การปฏิบัติตามมาตรการป้องกันและแก้ไขผลกระทบสิ่งแวดล้อม

### 3.1 ผลการปฏิบัติตามมาตรการป้องกันและแก้ไขผลกระทบสิ่งแวดล้อม

รายละเอียดผลการปฏิบัติตามมาตรการป้องกันและแก้ไขผลกระทบสิ่งแวดล้อมระยะก่อสร้างของโครงการ อครา สุขุมวิท (ชื่อเดิม โฮเทล วิสต้า สุขุมวิท 6) (เอกสารเปลี่ยนชื่อโครงการ แสดงดังภาคผนวกที่ 3) ระหว่างเดือนเมษายน-มิถุนายน 2568 โดยครอบคลุม ปัจจัยทางสิ่งแวดล้อมที่สำคัญ คือ

- มาตรการทั่วไป
- ทรัพยากรสิ่งแวดล้อมทางกายภาพ
- ทรัพยากรสิ่งแวดล้อมทางชีวภาพ
- คุณค่าการใช้ประโยชน์ของมนุษย์
- คุณค่าคุณภาพชีวิต

แสดงรายละเอียดผลการปฏิบัติตามมาตรการป้องกันและแก้ไขผลกระทบสิ่งแวดล้อม ระยะก่อสร้างโครงการ อครา สุขุมวิท (ชื่อเดิม โฮเทล วิสต้า สุขุมวิท 6) ของบริษัท วรรณยิ่ง ดีเวลลอปเม้นท์ จำกัด ระหว่างเดือนกรกฎาคม-ธันวาคม 2568 ดังตารางที่ 3.1-1

ตารางที่ 3.1-1 สรุปผลการปฏิบัติตามมาตรการป้องกันและแก้ไขผลกระทบสิ่งแวดล้อมโครงการ อครา สุขุมวิท (ระยะก่อสร้าง)

ของบริษัท วรรณยัง ดีเวลลอปเม้นท์ จำกัด

องค์ประกอบทางสิ่งแวดล้อม และคุณค่าต่างๆ	มาตรการป้องกันและแก้ไขผลกระทบสิ่งแวดล้อม	รายละเอียดการปฏิบัติตามมาตรการฯ	ปัญหา/อุปสรรค และการแก้ไข	เอกสารอ้างอิง รูปภาพหรือเอกสาร
1. มาตรการทั่วไป	โครงการจะต้องปฏิบัติตามมาตรการป้องกันและแก้ไขผลกระทบสิ่งแวดล้อมและมาตรการติดตามตรวจสอบผลกระทบสิ่งแวดล้อมตามที่เสนอไว้ในรายงานการประเมินผลกระทบสิ่งแวดล้อม โครงการ โฮเทล วิสต้า สุขุมวิท 6 ของบริษัท วรรณยัง ดีเวลลอปเม้นท์ จำกัด โครงการตั้งอยู่ที่ ซอยสุขุมวิท 6 แขวง คลองเตย เขตคลองเตย กรุงเทพมหานคร เป็นโครงการประเภท โรงแรมตามกฎหมายว่าด้วยโรงแรม ประกอบด้วย อาคารโรงแรม ขนาดความสูง 5 ชั้น จำนวน 3 อาคาร มีห้องพักทั้งสิ้น 145 ห้อง มีพื้นที่ใช้สอยอาคารรวมทุกอาคารเท่ากับ 5,882 ตารางเมตร ดำเนินการบนที่ดินขนาด 2-0-12 ไร่ (3,248 ตารางเมตร) จัดทำรายงานฯ โดยบริษัท มาสเตอร์ ฟอว์ กรีน จำกัด ดังรายละเอียดต่อไปนี้			

ตารางที่ 3.1-1 (ต่อ) สรุปผลการปฏิบัติตามมาตรการป้องกันและแก้ไขผลกระทบสิ่งแวดล้อมโครงการ อครา สุขุมวิท (ระยะก่อสร้าง)

ของบริษัท วรรณย์ ดีเวลลอปเม้นท์ จำกัด

องค์ประกอบทางสิ่งแวดล้อม และคุณค่าต่างๆ	มาตรการป้องกันและแก้ไขผลกระทบสิ่งแวดล้อม	รายละเอียดการปฏิบัติตามมาตรการฯ	ปัญหา/อุปสรรค และการแก้ไข	เอกสารอ้างอิง รูปภาพหรือเอกสาร
1. มาตรการทั่วไป (ต่อ)	<p>1. โครงการจะต้องยึดถือปฏิบัติตามมาตรการป้องกันและแก้ไขผลกระทบสิ่งแวดล้อมและมาตรการติดตามตรวจสอบผลกระทบสิ่งแวดล้อม ตามที่เสนอไว้ในรายงานการประเมินผลกระทบสิ่งแวดล้อม โครงการ โฮเทล วิสต้า สุขุมวิท 6 ของบริษัท วรรณย์ ดีเวลลอปเม้นท์ จำกัด อย่างเคร่งครัด</p> <p>2. โครงการจะต้องบันทึกผลการติดตามตรวจสอบการดำเนินการหรือการปฏิบัติตามมาตรการป้องกันและแก้ไขผลกระทบสิ่งแวดล้อม และมาตรการติดตามตรวจสอบผลกระทบสิ่งแวดล้อมตามที่เสนอไว้ในรายงาน และส่งผลการดำเนินการมายังหน่วยงานผู้อนุญาต ตามประกาศกระทรวงทรัพยากรธรรมชาติและสิ่งแวดล้อมว่าด้วยหลักเกณฑ์และวิธีการจัดทำรายงานผลการปฏิบัติตามมาตรการที่กำหนดไว้ในรายงานการประเมินผลกระทบสิ่งแวดล้อม ซึ่งผู้ดำเนินการหรือผู้ของอนุญาตจะต้องจัดทำเมื่อได้รับอนุญาตให้ดำเนินโครงการหรือกิจการแล้ว ตามแนวทางการเสนอรายงานผลการปฏิบัติตามมาตรการป้องกัน</p>	<p>- โครงการยึดถือปฏิบัติตามมาตรการป้องกันและแก้ไขผลกระทบสิ่งแวดล้อม และมาตรการติดตามตรวจสอบผลกระทบสิ่งแวดล้อมตามที่เสนอไว้ในรายงานการประเมินผลกระทบสิ่งแวดล้อมโครงการ อครา สุขุมวิท ชื่อเดิม โครงการ โฮเทล วิสต้า สุขุมวิท 6</p> <p>- โครงการได้บันทึกผลการติดตามตรวจสอบการดำเนินการหรือการปฏิบัติตามมาตรการป้องกันและแก้ไขผลกระทบสิ่งแวดล้อม และมาตรการติดตามตรวจสอบผลกระทบสิ่งแวดล้อมตามที่เสนอไว้ในรายงานการประเมินผลกระทบสิ่งแวดล้อม และจัดทำรายงานผลการปฏิบัติตามมาตรการฯ เสนอต่อเจ้าหน้าที่ซึ่งมีอำนาจอนุญาตตามที่บัญญัติไว้ในมาตรา 51/5 แห่งพระราชบัญญัติส่งเสริมและรักษาคุณภาพสิ่งแวดล้อมแห่งชาติ (ฉบับที่ 2) พ.ศ. 2561 และสำนักงานเขตคลองเตย ทุก 6 เดือน ตามหลักเกณฑ์และวิธีการที่กระทรวงทรัพยากรธรรมชาติและสิ่งแวดล้อมกำหนด</p>	-	- ดังภาคผนวกที่ 3
			-	-

ตารางที่ 3.1-1 (ต่อ) สรุปผลการปฏิบัติตามมาตรการป้องกันและแก้ไขผลกระทบสิ่งแวดล้อมโครงการ อครา สุขุมวิท (ระยะก่อสร้าง)

ของบริษัท วรรณย์ ดีเวลลอปเม้นท์ จำกัด

องค์ประกอบทางสิ่งแวดล้อม และคุณค่าต่างๆ	มาตรการป้องกันและแก้ไขผลกระทบสิ่งแวดล้อม	รายละเอียดการปฏิบัติตามมาตรการฯ	ปัญหา/อุปสรรค และการแก้ไข	เอกสารอ้างอิง รูปภาพหรือเอกสาร
1. มาตรการทั่วไป (ต่อ)	<p>และแก้ไขผลกระทบสิ่งแวดล้อม และมาตรการติดตามตรวจสอบผลกระทบสิ่งแวดล้อม</p> <p>3. ในกรณีที่โครงการมีความจำเป็นต้องเปลี่ยนแปลงรายละเอียดโครงการ หรือมาตรการป้องกันและแก้ไขผลกระทบสิ่งแวดล้อม และมาตรการติดตามตรวจสอบผลกระทบสิ่งแวดล้อม ตามที่เสนอไว้ในรายการประเมินผลกระทบสิ่งแวดล้อมที่ได้รับความเห็นชอบไว้แล้วให้โครงการแจ้งให้หน่วยงานที่มีอำนาจหน้าที่ในการพิจารณาอนุมัติหรืออนุญาตดำเนินการ ดังนี้</p> <p>1) หากหน่วยงานผู้อนุมัติหรืออนุญาตเห็นว่าการเปลี่ยนแปลงดังกล่าว เกิดผลดีต่อสิ่งแวดล้อมมากกว่า หรือเทียบเท่ามาตรการที่กำหนดไว้ในรายงานการประเมินผลกระทบสิ่งแวดล้อม ที่ได้รับความเห็นชอบไว้แล้ว ให้หน่วยงานผู้อนุมัติหรืออนุญาตรับจดแจ้งให้เป็นไปตามหลักเกณฑ์ และเงื่อนไขที่กำหนดไว้ในกฎหมายนั้นๆ ต่อไป พร้อมทั้งให้จัดทำสำเนาการเปลี่ยนแปลงดังกล่าวข้างต้นที่รับจดแจ้งไว้ แจ้งให้กับสำนักงานนโยบายและแผนทรัพยากรธรรมชาติและสิ่งแวดล้อมเพื่อทราบ</p>	<p>- โครงการมีการเปลี่ยนแปลงรายละเอียดโครงการ จากเดิม ชื่อ โครงการโฮเทล วิสต้า สุขุมวิท 6 เปลี่ยนเป็น อครา สุขุมวิท ทั้งนี้โครงการได้แจ้งหน่วยงานที่มีอำนาจในการพิจารณาอนุมัติเรียบร้อยแล้ว</p>	-	- ดังภาคผนวกที่ 3

ตารางที่ 3.1-1 (ต่อ) สรุปผลการปฏิบัติตามมาตรการป้องกันและแก้ไขผลกระทบสิ่งแวดล้อมโครงการ อครา สุขุมวิท (ระยะก่อสร้าง)

ของบริษัท วรรณย์ ดีเวลลอปเม้นท์ จำกัด

องค์ประกอบทางสิ่งแวดล้อม และคุณค่าต่างๆ	มาตรการป้องกันและแก้ไขผลกระทบสิ่งแวดล้อม	รายละเอียดการปฏิบัติตามมาตรการฯ	ปัญหา/อุปสรรค และการแก้ไข	เอกสารอ้างอิง รูปภาพหรือเอกสาร
1. มาตรการทั่วไป (ต่อ)	<p>2) หากหน่วยงานผู้อนุมัติหรืออนุญาต เห็นว่าการเปลี่ยนแปลงดังกล่าว อาจกระทบต่อสาระสำคัญในรายงานการประเมินผลกระทบสิ่งแวดล้อมที่ได้รับความเห็นชอบไว้แล้ว ให้หน่วยงานผู้อนุมัติหรืออนุญาตจัดส่งรายงานการเปลี่ยนแปลงดังกล่าว ให้สำนักงานนโยบายและแผนทรัพยากรธรรมชาติและสิ่งแวดล้อม เพื่อเสนอให้คณะกรรมการผู้ชำนาญการพิจารณาพิจารณารายงานการประเมินผลกระทบสิ่งแวดล้อม (คชก.) ชุดที่เกี่ยวข้องให้ความเห็นชอบประกอบก่อนดำเนินการเปลี่ยนแปลง และเมื่อโครงการได้รับอนุมัติหรืออนุญาตให้มีการเปลี่ยนแปลงให้หน่วยงานผู้อนุมัติหรืออนุญาต แจ้งผลการเปลี่ยนแปลงดังกล่าวให้สำนักงานนโยบายและแผนทรัพยากรธรรมชาติและสิ่งแวดล้อมเพื่อทราบ</p> <p>4. เมื่อเจ้าของโครงการดำเนินโครงการเสร็จสิ้นแล้ว และก่อนที่จะมีการโอนสิทธิให้กับนิติบุคคล (ในกรณีที่มีการ โอนสิทธิ) เจ้าของโครงการมีหน้าที่ต้องแจ้งให้นิติบุคคลผู้รับโอนทราบถึงสิทธิและหน้าที่ในการปฏิบัติตามมาตรการป้องกันและแก้ไขผลกระทบสิ่งแวดล้อม และมาตรการติดตามตรวจสอบผลกระทบสิ่งแวดล้อมที่ระบุในรายงานการประเมินผลกระทบสิ่งแวดล้อมอย่างเคร่งครัด หากเจ้าของโครงการไม่มีหลักฐานการแจ้งสิทธิ</p>	<p>- หากโครงการดำเนินการก่อสร้างเสร็จสิ้นก่อนที่จะมีการ โอนสิทธิให้กับนิติบุคคล (ในกรณี ที่มีการ โอนสิทธิ) โครงการจะแจ้งให้นิติบุคคลผู้รับโอนทราบถึงสิทธิและหน้าที่ในการปฏิบัติตามมาตรการป้องกันและแก้ไขผลกระทบสิ่งแวดล้อมและมาตรการติดตามตรวจสอบผลกระทบสิ่งแวดล้อม ที่ระบุไว้ในรายงานอย่างเคร่งครัด</p>	-	-

ตารางที่ 3.1-1 (ต่อ) สรุปผลการปฏิบัติตามมาตรการป้องกันและแก้ไขผลกระทบสิ่งแวดล้อมโครงการ อครา สุขุมวิท (ระยะก่อสร้าง)

ของบริษัท วรรณยิ่ง ดีเวลลอปเม้นท์ จำกัด

องค์ประกอบทางสิ่งแวดล้อม และคุณค่าต่างๆ	มาตรการป้องกันและแก้ไขผลกระทบสิ่งแวดล้อม	รายละเอียดการปฏิบัติตามมาตรการฯ	ปัญหา/อุปสรรค และการแก้ไข	เอกสารอ้างอิง รูปภาพหรือเอกสาร
1. มาตรการทั่วไป (ต่อ)	<p>และหน้าที่และหลักฐานการรับทราบถึงสิทธิและหน้าที่ดังกล่าวของนิติบุคคลให้ถือว่าเจ้าของโครงการยังต้องรับผิดชอบ ตามสิทธิและหน้าที่ที่กำหนดไว้ในมาตรการป้องกันและแก้ไขผลกระทบสิ่งแวดล้อมและมาตรการติดตามตรวจสอบผลกระทบสิ่งแวดล้อมที่ระบุไว้ในรายงานการประเมินผลกระทบสิ่งแวดล้อมอย่างเคร่งครัด</p> <p>5. หากได้รับการร้องเรียนจากประชาชนว่าได้รับความเดือดร้อนรำคาญจากกิจกรรมการดำเนินโครงการ หรือโครงการก่อให้เกิดความเสียหายแก่สาธารณสมบัติ หรือชีวิตและทรัพย์สินของประชาชน เจ้าของโครงการหรือนิติบุคคลผู้รับโอนสิทธิ และหน้าที่ในการปฏิบัติตามมาตรการป้องกันและแก้ไขผลกระทบสิ่งแวดล้อมและมาตรการติดตามตรวจสอบผลกระทบสิ่งแวดล้อม จะต้องดำเนินการแก้ไขปัญหาดังกล่าวโดยไม่ชักช้า และแจ้งหน่วยงานอนุญาตสำนักงานนโยบายและแผนทรัพยากรธรรมชาติและสิ่งแวดล้อม และหน่วยงานที่เกี่ยวข้องทราบเพื่อหาแนวทางหรือมาตรการในการแก้ไขปัญหาต่อไป</p>	<p>- ในรอบระหว่างเดือนกรกฎาคม-ธันวาคม 2568 โครงการได้รับหนังสือร้องเรียนจากทางสำนักงานคลองเตย เนื่องจากสำนักงานเขตได้รับเรื่องร้องเรียนจากประชาชนว่าได้รับผลกระทบจากการก่อสร้างโครงการ มีการก่อสร้างเสียงดังรบกวนพื้นที่ข้างเคียง โดยทางบริษัท วรรณยิ่ง ดีเวลลอปเม้นท์ จำกัด ได้ชี้แจงต่อสำนักงานเขตคลองเตย เนื่องจากโครงการ อครา สุขุมวิท ไม่มีการปฏิบัติงานตั้งแต่เดือนตุลาคม 2568 และทางโครงการไม่มีนโยบายที่ปฏิบัติงานในวันอาทิตย์ และห้ามไม่ให้ผู้คนเข้ามาในเขตพื้นที่ก่อสร้าง</p>	-	- ดังภาคผนวกที่ 10

ตารางที่ 3.1-1 (ต่อ) สรุปผลการปฏิบัติตามมาตรการป้องกันและแก้ไขผลกระทบสิ่งแวดล้อมโครงการ อครา สุขุมวิท (ระยะก่อสร้าง)

ของบริษัท วรรณย์ ดีเวลลอปเม้นท์ จำกัด

องค์ประกอบทางสิ่งแวดล้อม และคุณค่าต่างๆ	มาตรการป้องกันและแก้ไขผลกระทบสิ่งแวดล้อม	รายละเอียดการปฏิบัติตามมาตรการฯ	ปัญหา/อุปสรรค และการแก้ไข	เอกสารอ้างอิง รูปภาพหรือเอกสาร
<b>1. ทรัพยากรสิ่งแวดล้อมทางกายภาพ</b>				
<b>1.1 ลักษณะภูมิประเทศ</b>	<p>1. จัดทำรั้วทึบ ความสูง 6 เมตร โดยรอบพื้นที่โครงการ และติดตั้งป้ายแสดงเขตพื้นที่ก่อสร้าง พร้อมทั้งจัดทำประตูทางเข้าออกพื้นที่ก่อสร้าง เป็นประตูเลื่อนผ้าใบทึบ จะปิดทึบตลอดเวลาเปิดเฉพาะเมื่อมีรถเข้า-ออก</p> <p>2. คูแลบริเวนพื้นที่ก่อสร้างให้มีความเป็นระเบียบเรียบร้อย</p> <p>3. ติดตั้งป้ายประกาศบริเวณพื้นที่ก่อสร้างรวมทั้งระบุชื่อ-ที่อยู่หมายเลขโทรศัพท์ ที่สามารถติดต่อได้ของเจ้าของโครงการบริเวณด้านหน้าโครงการตลอดระยะก่อสร้าง และติดตามมาตรการป้องกันและแก้ไขผลกระทบสิ่งแวดล้อม และมาตรการติดตามตรวจสอบผลกระทบสิ่งแวดล้อมที่โครงการต้องปฏิบัติตามอย่างเคร่งครัดติดไว้บริเวณพื้นที่โครงการตลอดระยะก่อสร้างไว้บริเวณที่เห็นได้อย่างชัดเจน</p>	<p>- โครงการจัดให้มีรั้วทึบ ความสูง 6 เมตร โดยรอบพื้นที่โครงการ และติดตั้งป้ายแสดงเขตพื้นที่ก่อสร้าง พร้อมทั้งจัดทำประตูทางเข้า-ออก โดยจะเปิดเฉพาะเมื่อมีรถเข้า-ออก</p> <p>- โครงการจัดให้มีเจ้าหน้าที่รักษาความปลอดภัยดูแลพื้นที่โครงการให้มีความเป็นระเบียบเรียบร้อย</p> <p>- โครงการได้ติดตั้งป้ายรายละเอียดโครงการ พร้อมทั้งติดตั้งกล่องรับความคิดเห็น ไว้บริเวณด้านหน้าโครงการ</p>	<p>-</p> <p>-</p> <p>-</p>	<p>- ดังภาพที่ 3-4 และภาพที่ 15</p> <p>- ดังภาพที่ 11</p> <p>- ดังภาพที่ 2 และภาพที่ 5</p>

ตารางที่ 3.1-1 (ต่อ) สรุปผลการปฏิบัติตามมาตรการป้องกันและแก้ไขผลกระทบสิ่งแวดล้อมโครงการ อครา สุขุมวิท (ระยะก่อสร้าง)

ของบริษัท วรรณย์ ดีเวลลอปเม้นท์ จำกัด

องค์ประกอบทางสิ่งแวดล้อม และคุณค่าต่างๆ	มาตรการป้องกันและแก้ไขผลกระทบสิ่งแวดล้อม	รายละเอียดการปฏิบัติตามมาตรการฯ	ปัญหา/อุปสรรค และการแก้ไข	เอกสารอ้างอิง รูปภาพหรือเอกสาร
1.1 สภาพภูมิประเทศ (ต่อ)	4. จัดให้มีเจ้าหน้าที่รับเรื่องที่จะเกิดจากการก่อสร้างหากพบว่า มีเรื่องร้องเรียนต้องจัดเจ้าหน้าที่โครงการเข้าตรวจสอบหรือแก้ไขปัญหาที่พบโดยทันที 5. จัดให้มีวิศวกรดูแลการก่อสร้างอย่างใกล้ชิด และควบคุมการก่อสร้างให้ถูกต้องตามหลักวิศวกรรม ให้ส่งผลกระทบต่อพื้นที่ข้างเคียงน้อยที่สุด	- โครงการจัดให้มีเจ้าหน้าที่รับเรื่อง และได้แจ้งเบอร์ติดต่อเจ้าหน้าที่รับเรื่องร้องเรียน ไว้ที่ป้ายประชาสัมพันธ์ บริเวณด้านหน้าโครงการ - โครงการจัดให้มีวิศวกรดูแลและควบคุมการก่อสร้างอย่างใกล้ชิด ให้ถูกต้องตามหลักวิศวกรรม	- -	- ดังภาพที่ 2 และ ภาคผนวกที่ 12  - ดังภาคผนวกที่ 7
1.2 คุณภาพอากาศ				
1) ฝุ่นละออง	1. จัดทำรั้วทึบโดยรอบพื้นที่โครงการ เพื่อป้องกันฝุ่นละอองจากการก่อสร้าง 2. ฉีดพรมน้ำบริเวณพื้นที่ก่อสร้างหรือบริเวณที่ทำให้เกิดฝุ่นละอองอย่างน้อยวันละ 3 ครั้ง เช้า เทียง และเย็น 3. การกระทำการใด ๆ ที่อาจก่อให้เกิดมลภาวะต้องทำในพื้นที่ที่คลุมผ้าหรือในห้องที่มีหลังคาและผนังปิดด้านข้างอีก 3 ด้าน 4. จัดเทคนิคการก่อสร้างให้เป็นระบบสำเร็จรูปหรือกึ่งสำเร็จรูปที่มีการหล่อคอนกรีตในพื้นที่ก่อสร้างน้อยที่สุด	- โครงการจัดให้มีรั้วทึบ ความสูง 6 เมตร โดยรอบพื้นที่โครงการ เพื่อป้องกันฝุ่นละอองจากการก่อสร้าง - โครงการไม่มีกิจกรรมฉีดพรมน้ำบริเวณพื้นที่ก่อสร้างเนื่องจากโครงการระงับการก่อสร้างโครงการ - ปัจจุบันโครงการไม่มีกิจกรรมก่อสร้าง เนื่องจากอยู่ในระหว่างจัดหาผู้รับเหมา ทั้งนี้หากโครงการกลับมาดำเนินการก่อสร้าง โครงการจะปฏิบัติตามมาตรการที่กำหนด - โครงการจะกำชับผู้รับเหมาให้ดำเนินการก่อสร้างให้เป็นระบบสำเร็จรูปหรือกึ่งสำเร็จรูปที่มีการหล่อคอนกรีตในพื้นที่ก่อสร้างน้อยที่สุด	- - - -	- ดังภาพที่ 3  -  - ดังภาพที่ 1  -



ตารางที่ 3.1-1 (ต่อ) สรุปผลการปฏิบัติตามมาตรการป้องกันและแก้ไขผลกระทบสิ่งแวดล้อมโครงการ อครา สุขุมวิท (ระยะก่อสร้าง)

ของบริษัท วรรณย์ ดีเวลลอปเม้นท์ จำกัด

องค์ประกอบทางสิ่งแวดล้อม และคุณค่าต่างๆ	มาตรการป้องกันและแก้ไขผลกระทบสิ่งแวดล้อม	รายละเอียดการปฏิบัติตามมาตรการฯ	ปัญหา/อุปสรรค และการแก้ไข	เอกสารอ้างอิง รูปภาพหรือเอกสาร
1) ฝุ่นละออง (ต่อ)	<p>5. ในกรณีที่มีสภาวะอากาศปิดหรือไม่มีการถ่ายเทอากาศที่จะส่งผลให้ฝุ่นละอองขนาดเล็กกว่า 2.5 ไมครอน (PM<sub>2.5</sub>) เกินมาตรฐาน โครงการจะต้องหยุดกิจกรรมการก่อสร้างที่ก่อให้เกิดฝุ่นละอองขนาดเล็กกว่า 2.5 ไมครอน (PM<sub>2.5</sub>) ได้แก่ งานที่ใช้เครื่องจักรและยานพาหนะที่ใช้เครื่องยนต์ดีเซล หรืองานขนส่งวัสดุก่อสร้างเข้าสู่พื้นที่โครงการทันที และต้องให้ความร่วมมือกับหน่วยงานราชการในการดำเนินการแก้ไขปัญหาดังกล่าว</p> <p>6. บริเวณปากทางเข้า-ออกต้องปิดทึบตลอดเวลา เปิดเฉพาะเมื่อมีรถเข้า-ออก และรักษาพื้นผิวให้สะอาดปราศจากเศษหิน ดิน ทราย หรือฝุ่นตกค้างจนทำการก่อสร้างแล้วเสร็จ</p> <p>7. จัดให้มีพนักงานทำความสะอาดคอยกวาดเศษดิน ทราย ที่ตกลงนอนอยู่บริเวณพื้นที่ข้างเคียงโครงการ โดยในกรณีที่เศษดินเปียกตกลงต้องทำความสะอาดโดยใช้น้ำฉีดและกวาดพื้นให้สะอาดโดยทันที</p>	<p>- กรณีที่มีสภาวะอากาศปิดหรือไม่มีการถ่ายเทอากาศที่จะส่งผลให้ฝุ่นละอองขนาดเล็กกว่า 2.5 ไมครอน (PM<sub>2.5</sub>) เกินมาตรฐาน โครงการยินดีให้ความร่วมมือกับหน่วยงานราชการในการหยุดกิจกรรมการก่อสร้างที่ก่อให้เกิดฝุ่นละอองขนาดเล็กกว่า 2.5 ไมครอน เพื่อดำเนินการแก้ไขปัญหาดังกล่าว</p> <p>- โครงการจัดให้มีประตูทางเข้า-ออก ปิดทึบตลอดเวลา เปิดเฉพาะเมื่อมีรถเข้า-ออก</p> <p>- โครงการไม่มีกิจกรรมทำความสะอาดคอยกวาดเศษดิน ทราย ที่ตกลงนอนอยู่บริเวณพื้นที่ข้างเคียงโครงการ เนื่องจากโครงการระงับการก่อสร้างโครงการ</p>	-	-
			-	- ดังภาพที่ 4 และ
			-	-

ตารางที่ 3.1-1 (ต่อ) สรุปผลการปฏิบัติตามมาตรการป้องกันและแก้ไขผลกระทบสิ่งแวดล้อมโครงการ อครา สุขุมวิท (ระยะก่อสร้าง)

ของบริษัท วรรณย์ ดีเวลลอปเม้นท์ จำกัด

องค์ประกอบทางสิ่งแวดล้อม และคุณค่าต่างๆ	มาตรการป้องกันและแก้ไขผลกระทบสิ่งแวดล้อม	รายละเอียดการปฏิบัติตามมาตรการฯ	ปัญหา/อุปสรรค และการแก้ไข	เอกสารอ้างอิง รูปภาพหรือเอกสาร
1) ผู้เฝ้าระวัง (ต่อ)	8. จัดให้มีการติดตั้งกล้องรับความคิดเห็นที่บริเวณป้อมยาม หากพบว่ามีเรื่องร้องเรียนต้องค้นหาสาเหตุและแก้ไขปัญหาทันที	- โครงการได้ติดตั้งกล้องรับความคิดเห็นที่บริเวณป้อมยาม หากได้รับเรื่องร้องเรียน โครงการจะดำเนินการแก้ไขทันที	-	- ดังภาพที่ 5
	9. จัดให้มีระบบบันทึกข้อร้องเรียนปัญหาจากการก่อสร้าง และระบุนผลการแก้ไขที่สามารถตรวจสอบระบบบันทึกข้อร้องเรียน ดังกล่าว ทั้งนี้ ให้ระบุชื่อผู้ร้องเรียน วัน และเวลาที่ร้องเรียนรวมทั้งกิจกรรมที่ได้ดำเนินการตามข้อเรียนดังกล่าว เพื่อค้นหาข้อเท็จจริงและสาเหตุ และกำหนดแนวทางการแก้ไขปัญหา	- โครงการจัดให้มีเจ้าหน้าที่รับเรื่องร้องเรียน หากมีการร้องเรียนให้ดำเนินการจดบันทึกข้อร้องเรียนปัญหาจากการก่อสร้าง และระบุนผลการแก้ไขที่สามารถตรวจสอบระบบบันทึกข้อร้องเรียน	-	- ดังภาคผนวกที่ 12
	<b>มาตรการด้านการประชาสัมพันธ์</b> 1. ทำป้ายประชาสัมพันธ์ขนาดไม่น้อยกว่า 1x0.5 เมตร แสดงระยะเวลาที่ใช้ในการก่อสร้าง และเวลาเริ่มและหยุดกิจกรรมการก่อสร้างในแต่ละวัน พร้อมระบุชื่อ และเบอร์โทรศัพท์ของผู้รับผิดชอบในการควบคุมงานก่อสร้าง พร้อมทั้งระบุสำนักงานเขตคลองเตย ที่มีหน้าที่ควบคุมงานก่อสร้าง โดยติดไว้บริเวณที่มีการก่อสร้างให้เห็นอย่างชัดเจน ดังนี้	- โครงการได้ติดตั้งป้ายประชาสัมพันธ์ พร้อมระบุชื่อ และเบอร์โทรศัพท์ของผู้รับผิดชอบในการควบคุมงานก่อสร้าง พร้อมทั้งระบุ สำนักงานเขตคลองเตย ที่มีหน้าที่ควบคุมงานก่อสร้าง ไว้บริเวณที่มีการก่อสร้างให้เห็นอย่างชัดเจน	-	- ดังภาพที่ 2

ตารางที่ 3.1-1 (ต่อ) สรุปผลการปฏิบัติตามมาตรการป้องกันและแก้ไขผลกระทบสิ่งแวดล้อมโครงการ อครา สุขุมวิท (ระยะก่อสร้าง)

ของบริษัท วรรณยิ่ง ดีเวลลอปเม้นท์ จำกัด

องค์ประกอบทางสิ่งแวดล้อม และคุณค่าต่างๆ	มาตรการป้องกันและแก้ไขผลกระทบสิ่งแวดล้อม	รายละเอียดการปฏิบัติตามมาตรการฯ	ปัญหา/อุปสรรค และการแก้ไข	เอกสารอ้างอิง รูปภาพหรือเอกสาร
<p>1) ฝุ่นละออง (ต่อ)</p>	<div data-bbox="465 470 1037 754" style="border: 1px solid black; padding: 5px; margin-bottom: 10px;"> <p>ชื่อโครงการ โยธพล วิลล่า สุขุมวิท 6            เจ้าของโครงการ บริษัท วรรณยิ่ง ดีเวลลอปเม้นท์ จำกัด            ประเภท อาคารโรงแรม            ขนาดโครงการอาคาร สูง 5 ชั้น จำนวน 3 อาคาร            บริเวณถนนเอกอภิวัง            ระยะเวลาที่ใช้ในการก่อสร้าง 18 เดือน ตั้งแต่ ..... ถึง .....            เวลาก่อสร้างประจำวัน 8.00-17.00 น.            ชื่อขอผู้รับผิดชอบในการควบคุมการก่อสร้าง .....            เบอร์โทรศัพท์ .....            หน่วยงานราชการที่ควบคุมการก่อสร้าง สำนักงานเขตคลองเตย            เบอร์โทรศัพท์ .....            มีมาตรการลดผลกระทบสิ่งแวดล้อม ตามหนังสือแนบรอบเลขที่ .....</p> </div> <p>2. จัดทำระบบบันทึกข้อร้องเรียนเกี่ยวกับปัญหาฝุ่น เสียง และ            ความสั่นสะเทือนจากการก่อสร้าง และระบุผลการแก้ไขที่            สามารถตรวจสอบระบบบันทึกดังกล่าว เมื่อมีการร้องขอหรือ            ตรวจสอบ ทั้งนี้ จะระบุ ชื่อ วัน และเวลาข้อร้องเรียน รวมทั้ง            กิจกรรมที่ได้ดำเนินการตามข้อร้องเรียนดังกล่าว</p> <p>3. จัดทำระบบบันทึกเมื่อเกิดเหตุการณ์ผิดปกติ ที่ทำให้เกิดฝุ่น            โดยระบุสาเหตุ และเวลา</p> <p><b>มาตรการด้านการเตรียมและดูแลพื้นที่ก่อสร้าง</b></p> <p>1. จัดวางตำแหน่งเครื่องจักรและกิจกรรมที่จะก่อให้เกิดฝุ่นให้            อยู่ห่างจากผู้รับฝุ่นมากที่สุด</p>	<p>- โครงการกำชับเจ้าหน้าที่ความปลอดภ้ยจัดทำระบบ            บันทึกข้อร้องเรียนเกี่ยวกับปัญหาฝุ่น เสียง และความ            สั่นสะเทือนจากการก่อสร้าง และระบุผลการแก้ไขที่            สามารถตรวจสอบระบบบันทึกดังกล่าว เมื่อมีการร้องขอ            หรือตรวจสอบได้</p> <p>- โครงการกำชับให้เจ้าหน้าที่ความปลอดภ้ยจัดทำระบบ            บันทึกเมื่อเกิดเหตุการณ์ผิดปกติ ที่ทำให้เกิดฝุ่น โดยระบุ            สาเหตุ และเวลา</p> <p>- ปัจจุบันภายในพื้นที่ก่อสร้าง ไม่มีเครื่องจักรที่ใช้ในการ            เเจาะเสาเข็ม เนื่องจากโครงการระงับการก่อสร้าง</p>	<p>-</p> <p>-</p> <p>-</p>	<p>- ดังภาพผนวกที่ 8</p> <p>- ดังภาพผนวกที่ 8</p> <p>- ดังภาพที่ 1</p>

ตารางที่ 3.1-1 (ต่อ) สรุปผลการปฏิบัติตามมาตรการป้องกันและแก้ไขผลกระทบสิ่งแวดล้อมโครงการ อครา สุขุมวิท (ระยะก่อสร้าง)

ของบริษัท วรรณยัง ดีเวลลอปเม้นท์ จำกัด

องค์ประกอบทางสิ่งแวดล้อม และคุณค่าต่างๆ	มาตรการป้องกันและแก้ไขผลกระทบสิ่งแวดล้อม	รายละเอียดการปฏิบัติตามมาตรการฯ	ปัญหา/อุปสรรค และการแก้ไข	เอกสารอ้างอิง รูปภาพหรือเอกสาร
1) ฝุ่นละออง (ต่อ)	<p>2. ทำผนังหรือตาข่าย (Mesh Sheet) ชนิดกันไฟลาม กัน แหล่งกำเนิด เพื่อป้องกันการฟุ้งกระจายของฝุ่น</p> <p>3. ควบคุมและลดปริมาณน้ำไหลและน้ำโคลนบนพื้นที่ ก่อสร้าง</p> <p>4. ไม่เก็บกองวัสดุที่อาจก่อให้เกิดฝุ่นในบริเวณพื้นที่ ก่อสร้าง</p> <p><b>มาตรการด้านการใช้เครื่องมือสร้าง</b></p> <p>1. ใช้อุปกรณ์ในการก่อสร้างที่ก่อให้เกิดฝุ่นน้อย</p> <p>2. จัดหาแหล่งน้ำที่จะใช้สเปรย์ เพื่อลดฝุ่นให้เพียงพอ</p> <p>3. ใช้ระบบการขนส่งที่จะก่อให้เกิดฝุ่นเป็นระบบปิด</p> <p>4. จัดให้มีคนงานและระบบที่จะทำความสะอาดให้พร้อม ใช้งาน ในกรณีที่มีการหกของสิ่งที่จะก่อให้เกิดฝุ่น</p> <p><b>มาตรการเฉพาะด้านการจัดการของเสีย</b></p> <p>1. ละเว้นการเผาขยะและวัสดุก่อสร้างภายในพื้นที่ก่อสร้าง</p>	<p>- ปัจจุบันโครงการยังไม่ได้ดำเนินงานโครงสร้าง หากถึงช่วง งานดังกล่าว โครงการจะปฏิบัติตามที่มาตรการกำหนด</p> <p>- โครงการกำชับให้คนงานควบคุมและลดปริมาณน้ำไหลและ น้ำโคลนบนพื้นที่ก่อสร้าง</p> <p>- โครงการกำชับเจ้าหน้าที่ความปลอดภัยจัดเก็บมีวัสดุก่อสร้าง ที่ทำให้เกิดฝุ่น ทั้งนี้อยู่ระหว่างจัดหาผ้าใบมาปิดคลุมให้มีดัด</p> <p>- โครงการจะกำชับผู้รับเหมาให้เลือกใช้อุปกรณ์ในการ ก่อสร้างที่ก่อให้เกิดฝุ่นน้อย ในขณะที่มีกิจกรรมการก่อสร้าง</p> <p>- โครงการอยู่ระหว่างการติดตั้งหัวฉีดสเปรย์ละอองน้ำ</p> <p>- โครงการจะใช้ระบบการขนส่งที่จะก่อให้เกิดฝุ่นเป็นระบบปิด</p> <p>- โครงการไม่มีกิจกรรมทำความสะอาดคอยกวาดเศษดิน ทราย ที่ตกลงมาอยู่บริเวณพื้นที่ข้างเคียงโครงการ เนื่องจาก โครงการระงับการก่อสร้างโครงการ</p> <p>- โครงการกำชับเจ้าหน้าที่ดูแลพื้นที่ก่อสร้างห้ามเผาขยะและ วัสดุก่อสร้างภายในพื้นที่ก่อสร้าง</p>	-  -  -  -  -  -	- ดัชนีภาพที่ 1  -  - ดัชนีภาพที่ 12  -  -  -

ตารางที่ 3.1-1 (ต่อ) สรุปผลการปฏิบัติตามมาตรการป้องกันและแก้ไขผลกระทบสิ่งแวดล้อมโครงการ อครา สุขุมวิท (ระยะก่อสร้าง)

ของบริษัท วรรณย์ ดีเวลลอปเม้นท์ จำกัด

องค์ประกอบทางสิ่งแวดล้อม และคุณค่าต่างๆ	มาตรการป้องกันและแก้ไขผลกระทบสิ่งแวดล้อม	รายละเอียดการปฏิบัติตามมาตรการฯ	ปัญหา/อุปสรรค และการแก้ไข	เอกสารอ้างอิง รูปภาพหรือเอกสาร
1) ฝุ่นละออง (ต่อ)	<p><b>มาตรการเฉพาะด้านการเตรียมพื้นที่โดยการเปิดหน้าดิน</b></p> <p>1. เปิดพื้นที่ขุดดินบริเวณเล็กเท่าที่จำเป็นส่วนอื่นที่เปิดแล้วควรปิดผ้าใบคลุมไว้หากไม่ได้ปฏิบัติงานบนพื้นที่นั้น</p> <p><b>มาตรการเฉพาะด้านการก่อสร้าง</b></p> <p>1. การเก็บกองทรายในพื้นที่ก่อสร้างต้องเก็บในบ้น (Bund) และฉีดพรมน้ำให้เปียกชื้นเสมอ</p> <p>2. การนำปูนซีเมนต์ผงเข้ามาในพื้นที่ก่อสร้างต้องนำเข้ามาโดยบรรจุในภาชนะที่มิดชิด</p> <p>3. กรณีเกิดผลกระทบต่อพื้นที่ข้างเคียงอันมีสาเหตุมาจากโครงการ เจ้าของโครงการและผู้รับเหมาก่อสร้างต้องรีบดำเนินการแก้ไขทันที</p>	<p>- โครงการกำหนดให้ผู้รับเหมาเปิดพื้นที่ขุดดินบริเวณเล็กเท่าที่จำเป็น</p> <p>- ปัจจุบันโครงการยังไม่มีเก็บกองทรายในพื้นที่ก่อสร้าง เนื่องจากอยู่ในช่วงงานเสาเข็ม</p> <p>- ปัจจุบันโครงการยังไม่มีปูนซีเมนต์ผงในพื้นที่ก่อสร้าง เนื่องจากอยู่ในช่วงงานเสาเข็ม</p> <p>- หากเกิดผลกระทบต่อพื้นที่ข้างเคียงอันมีสาเหตุมาจากโครงการ เจ้าของโครงการและผู้รับเหมาก่อสร้างจะรีบดำเนินการแก้ไขทันที</p>	-	- ดังภาพที่ 1
2) มลพิษทางอากาศ	<p><b>มาตรการด้านการใช้เครื่องจักร</b></p> <p>1. ไม่เดินเครื่องจักรขณะไม่ใช้งาน</p> <p>2. หลีกเลี่ยงการใช้เครื่องจักรที่ใช้น้ำมันเป็นเชื้อเพลิง ถ้าเป็นไปได้ควรใช้เครื่องจักรที่เดินเครื่องด้วยไฟฟ้า</p>	<p>- ปัจจุบันไม่มีการทำงานของเครื่องจักร เนื่องจากโครงการระงับการก่อสร้าง</p> <p>- ปัจจุบันไม่มีการทำงานของเครื่องจักร เนื่องจากโครงการระงับการก่อสร้าง</p>	-	-

ตารางที่ 3.1-1 (ต่อ) สรุปผลการปฏิบัติตามมาตรการป้องกันและแก้ไขผลกระทบสิ่งแวดล้อมโครงการ อครา สุขุมวิท (ระยะก่อสร้าง)

ของบริษัท วรรณย์ ดีเวลลอปเม้นท์ จำกัด

องค์ประกอบทางสิ่งแวดล้อม และคุณค่าต่างๆ	มาตรการป้องกันและแก้ไขผลกระทบสิ่งแวดล้อม	รายละเอียดการปฏิบัติตามมาตรการฯ	ปัญหา/อุปสรรค และการแก้ไข	เอกสารอ้างอิง รูปภาพหรือเอกสาร
2) มลพิษทางอากาศ(ต่อ)	3. วางแผนการใช้เครื่องจักร ไม่ให้มีการทำงานพร้อมกัน ทั้งหมด	- ปัจจุบันไม่มีการทำงานของเครื่องจักร เนื่องจากโครงการ ระงับการก่อสร้าง	-	-
1.3 ระดับเสียง	1. จัดให้มีเจ้าหน้าที่จากโครงการเข้าพบผู้พักอาศัยข้างเคียง พื้นที่โครงการเป็นประจำตลอดระยะก่อสร้าง เพื่อสอบถาม ถึงผลกระทบจากการก่อสร้างโครงการ และติดตั้งกล่องรับ ความคิดเห็นที่ป้อมยามหน้าพื้นที่โครงการพร้อมทั้งระบุชื่อที่ อยู่ หมายเลขโทรศัพท์ ของบริษัท วรรณย์ ดีเวลลอปเม้นท์ จำกัด เพื่อรับเรื่องร้องเรียนที่อาจเกิดขึ้น หากมีปัญหาก่อเกิดขึ้น ต้องหาแนวทางแก้ไขอย่างเร่งด่วน 2. ช่วงทำฐานราก จัดทำกำแพงกันเสียงโดยใช้วัสดุ Insee Superblock Wall Panel ขนาด 600x3,500 มิลลิเมตร หนา 100 มิลลิเมตร ความสูง 6 เมตร ติดตั้งที่แนวเขตที่ดินและใช้เป็น รั้วโครงการ ทำหน้าที่เสมือนเป็นกำแพงกันเสียง (Noise Barier) ซึ่งสามารถช่วยลดระดับเสียงที่เกิดขึ้นจากการ ก่อสร้างได้ 42 dB(A)	- โครงการจัดให้มีเจ้าหน้าที่จากบริษัทผู้รับเหมา เข้าพบผู้ พักอาศัยข้างเคียงพื้นที่โครงการ เพื่อสอบถามถึงผลกระทบ จากการก่อสร้างโครงการ และติดตั้งกล่องรับความคิดเห็น ที่ป้อมยามหน้าพื้นที่โครงการ  - โครงการได้ติดตั้งรั้ว Metal Sheet ที่แนวเขตที่ดินและใช้ เป็นรั้วโครงการ ทำหน้าที่เสมือนเป็นกำแพงกันเสียง	-  -	- ดังภาพที่ 5 และ ภาคผนวกที่ 13  -

ตารางที่ 3.1-1 (ต่อ) สรุปผลการปฏิบัติตามมาตรการป้องกันและแก้ไขผลกระทบสิ่งแวดล้อมโครงการ อครา สุขุมวิท (ระยะก่อสร้าง)

ของบริษัท วรรณย์ ดีเวลลอปเม้นท์ จำกัด

องค์ประกอบทางสิ่งแวดล้อมและคุณค่าต่างๆ	มาตรการป้องกันและแก้ไขผลกระทบสิ่งแวดล้อม	รายละเอียดการปฏิบัติตามมาตรการฯ	ปัญหา/อุปสรรคและการแก้ไข	เอกสารอ้างอิงรูปภาพหรือเอกสาร
1.3 ระดับเสียง (ต่อ)	3. ช่วงขึ้นโครงสร้าง จัดให้มีการติดตั้งผนังกันเสียงโดยใช้วัสดุ Insee Superblock Wall Panel ขนาด 600 x 3,500 มิลลิเมตรหนา 100 มิลลิเมตร ความสูง 2.85 เมตร ปิดล้อมทั้ง 4 ด้าน โดยติดตั้งห่างจากจุดกำเนิดเสียง 1.0 เมตร ซึ่งมีลักษณะเป็นแผงกันทึบ ทำหน้าที่เสมือนเป็นกำแพงกันเสียง ซึ่งสามารถลดเสียงลงเมื่อผ่านผนังกันเสียง 42 dE(A) และผนังคอนกรีตของอาคารโครงการจะเป็นเสมือนกำแพงกันเสียงสามารถลดเสียงได้อีก	- ปัจจุบันโครงการอยู่ในช่วงงานเสาเข็ม หากถึงช่วงงานดังกล่าว โครงการจะปฏิบัติตามที่มาตรการกำหนด	-	- ดังภาพที่ 1
	4. ช่วงเก็บงานและตกแต่ง ผนังอาคารก่อสร้างแล้วเสร็จ โดยโครงการใช้วัสดุ Concrete Block หนา 200 มิลลิเมตร ความสูง 2.85 เมตร ในการทำผนังอาคารของโครงการ ซึ่งทำหน้าที่เสมือนเป็นกำแพงกันเสียง ลดเสียงลงเมื่อผ่านผนังกันเสียง 34 dB(A)	- ปัจจุบันโครงการอยู่ในช่วงงานเสาเข็ม หากถึงช่วงงานดังกล่าว โครงการจะปฏิบัติตามที่มาตรการกำหนด	-	- ดังภาพที่ 1
	5. กำหนดวันและเวลาทำงานในระยะก่อสร้างตามเวลา ดังนี้ - กำหนดช่วงเวลาก่อสร้างสำหรับกิจกรรมที่ส่งเสียงดัง เช่น งานฐานราก งานโครงสร้างอาคาร งานตกแต่งอาคาร เป็นต้น ในวันจันทร์-ศุกร์ เวลา 8.00-17.00 น. แต่หากมีกิจกรรมการก่อสร้างที่ต่อเนื่องและเกินช่วงเวลาที่กำหนด	- โครงการระงับการก่อสร้างตั้งแต่เดือนตุลาคม 2568 ซึ่งช่วงที่มีกิจกรรมการก่อสร้างโครงการได้กำหนดช่วงเวลาก่อสร้างสำหรับกิจกรรมที่ส่งเสียงดัง ในวันจันทร์-ศุกร์ เวลา 8.00-17.00 น. วันเสาร์เริ่มทำงานเวลา 9.00-17.00 น.	-	-

ตารางที่ 3.1-1 (ต่อ) สรุปผลการปฏิบัติตามมาตรการป้องกันและแก้ไขผลกระทบสิ่งแวดล้อมโครงการ อครา สุขุมวิท (ระยะก่อสร้าง)

ของบริษัท วรรณย์ ดีเวลลอปเม้นท์ จำกัด

องค์ประกอบทางสิ่งแวดล้อม และคุณค่าต่างๆ	มาตรการป้องกันและแก้ไขผลกระทบสิ่งแวดล้อม	รายละเอียดการปฏิบัติตามมาตรการฯ	ปัญหา/อุปสรรค และการแก้ไข	เอกสารอ้างอิง รูปภาพหรือเอกสาร
1.3 ระดับเสียง (ต่อ)	<p>เป็นครั้งคราว คือ การเทปูนเท่านั้น ให้ดำเนินการไม่เกิน 20.00 น. โดยจะต้องแจ้งผู้ที่อาศัยข้างเคียงให้ทราบล่วงหน้าอย่างน้อย 3 วัน ด้วยการลงพื้นที่แจ้งตามบ้านและปิดป้ายประกาศไว้ในบริเวณด้านหน้าโครงการ และได้รับอนุญาตจากหน่วยงานที่เกี่ยวข้อง</p> <p>-วันเสาร์ จะเริ่มทำงานเวลา 9.00-17.00 น. จะเป็นกิจกรรมที่ส่งเสียงดัง เช่น งานรากฐาน งานโครงสร้างอาคาร งานตกแต่งอาคาร เป็นต้น แต่หากมีกิจกรรมการก่อสร้างที่ต่อเนื่องและเกินช่วงที่กำหนด เป็นครั้งคราวคือ การเทปูนเท่านั้น ให้ดำเนินการไม่เกินเวลา 20.00 น. โดยจะต้องแจ้งผู้ที่อยู่อาศัยข้างเคียงให้ทราบล่วงหน้าอย่างน้อย 3 วัน ด้วยการลงพื้นที่แจ้ง ตามบ้านและปิดป้ายประกาศไว้ในบริเวณด้านหน้าโครงการและได้รับอนุญาตจากหน่วยงานที่เกี่ยวข้อง</p> <p>- วันอาทิตย์และวันหยุดนักขัตฤกษ์งดทำกิจกรรมก่อสร้าง ทั้งนี้ โครงการวางแผนการก่อสร้างประมาณ 18 เดือน หรือ 72 สัปดาห์ โดยกำหนดการก่อสร้างใช้เวลาไม่เกิน 3 วัน/สัปดาห์ เป็นเวลา 45 สัปดาห์โดยกิจกรรมดังกล่าวต้องไม่ก่อให้เกิดเสียง และคิดเป็น 62.50 % ของการก่อสร้างโครงการ</p>	หากมีกิจกรรมการก่อสร้างที่ต่อเนื่องและเกินช่วงเวลาที่กำหนด โครงการจะแจ้งผู้ที่อาศัยข้างเคียงให้ทราบล่วงหน้า ทั้งนี้โครงการได้กำหนดให้วันอาทิตย์และวันหยุดนักขัตฤกษ์งดทำกิจกรรมก่อสร้างโครงการ ตามที่มาตรการกำหนด		



ของบริษัท วรรณยิ่ง ดีเวลลอปเม้นท์ จำกัด

องค์ประกอบทางสิ่งแวดล้อม และคุณค่าต่างๆ	มาตรการป้องกันและแก้ไขผลกระทบสิ่งแวดล้อม	รายละเอียดการปฏิบัติตามมาตรการฯ	ปัญหา/อุปสรรค และการแก้ไข	เอกสารอ้างอิง รูปภาพหรือเอกสาร
1.3 ระดับเสียง (ต่อ)	<p>6. จัดทำโครงเหล็กโดยรอบตัวอาคาร และปิดช่องว่างด้วยผ้าใบกันฝุ่น (Mesh Sheet) ชนิดกันไฟลาม และมีที่ขีดยึดติดติดบนโครงสร้างอาคารในแต่ละชั้น เพื่อลดผลกระทบด้านเสียง</p> <p>7. จัดเครื่องมือก่อสร้าง หรือเครื่องจักรเคลื่อนที่ต่าง ๆ ไว้ในพื้นที่ที่โครงการด้านที่ห่างจากที่พักอาศัยของประชาชน เพื่อลดผลกระทบด้านเสียงต่อชุมชน</p> <p>8. หันทิศทางของอุปกรณ์เครื่องจักรที่อาจก่อให้เกิดเสียงดังไปทางด้านทิศเหนือ ซึ่งติดกับถนนหน้าโครงการ เพื่อลดผลกระทบด้านเสียงต่อชุมชน</p> <p>9. เลือกใช้เครื่องมือ อุปกรณ์ และวิธีการก่อสร้างที่ก่อให้เกิดเสียงรบกวนน้อยที่สุด</p> <p>10. อุปกรณ์และเครื่องจักรที่มีการใช้งานเป็นครั้งคราวต้องดับเครื่องจักรหรือเบาคีรื่องลงระหว่างการพัก</p> <p>11. ใช้อุปกรณ์เครื่องจักรที่ได้รับการการบำรุงรักษาอย่างสม่ำเสมอในระหว่างการก่อสร้าง เช่น หยอดน้ำมันหล่อลื่นเพื่อช่วยลดการเสียดสีระหว่างชิ้นส่วนของเครื่องจักร</p> <p>12. ผู้รับเหมาควบคุมคนงานก่อสร้างไม่ให้ส่งเสียงดัง</p>	<p>- ปัจจุบันโครงการอยู่ในช่วงงานเสาเข็ม หากถึงช่วงงานดังกล่าว โครงการจะปฏิบัติตามที่มาตรการกำหนด</p> <p>- หากมีกิจกรรมก่อสร้าง โครงการจะกำชับผู้รับเหมาตามมาตรการกำหนด</p> <p>- ปัจจุบันไม่มีการทำงานของเครื่องจักร เนื่องจากโครงการระงับการก่อสร้าง</p> <p>- หากมีกิจกรรมก่อสร้าง โครงการจะกำชับผู้รับเหมาตามมาตรการกำหนด</p> <p>- ปัจจุบันไม่มีกิจกรรมการก่อสร้าง เนื่องจากโครงการระงับการก่อสร้าง</p> <p>- ปัจจุบันไม่มีกิจกรรมการก่อสร้าง เนื่องจากโครงการระงับการก่อสร้าง</p> <p>- ปัจจุบันไม่มีกิจกรรมการก่อสร้าง เนื่องจากโครงการระงับการก่อสร้าง</p>	-  -  -  -  -  -	- ดังภาพที่ 1  -  -  -  -

ตารางที่ 3.1-1 (ต่อ) สรุปผลการปฏิบัติตามมาตรการป้องกันและแก้ไขผลกระทบสิ่งแวดล้อมโครงการ อครา สุขุมวิท (ระยะก่อสร้าง)

ของบริษัท วรรณยิ่ง ดีเวลลอปเม้นท์ จำกัด

องค์ประกอบทางสิ่งแวดล้อม และคุณค่าต่างๆ	มาตรการป้องกันและแก้ไขผลกระทบสิ่งแวดล้อม	รายละเอียดการปฏิบัติตามมาตรการฯ	ปัญหา/อุปสรรค และการแก้ไข	เอกสารอ้างอิง รูปภาพหรือเอกสาร
1.3 ระดับเสียง (ต่อ)	13. จัดให้มีการติดตั้งกล่องรับความคิดเห็นที่บริเวณป้อมยาม เพื่อรับเรื่องร้องเรียนที่อาจจะเกิดขึ้น หากพบว่ามีเรื่อง ร้องเรียนต้องค้นหาสาเหตุ และแก้ไขปัญหานั้นที่ 14. จัดจ้างผู้รับเหมาที่มีคุณภาพตลอดจนจัดให้มีบริษัท ควบคุมงานก่อสร้าง ให้ปฏิบัติตามมาตรการที่ระบุไว้ใน รายงานการประเมินผลกระทบสิ่งแวดล้อมที่ได้รับความ เห็นชอบอย่างเคร่งครัด	- โครงการได้ติดตั้งกล่องรับความคิดเห็น ไว้บริเวณ ด้านหน้าโครงการ หากพบว่ามีเรื่องร้องเรียนจะดำเนินการ แก้ไขปัญหานั้นที่ - ปัจจุบันโครงการระงับการก่อสร้าง เนื่องจากอยู่ใน ระหว่างจัดหาผู้รับเหมาใหม่	-  -	- ดังภาพที่ 5  -
1.4 ความสั่นสะเทือน	มาตรการป้องกันฯ เจริญ 1. ก่อนเริ่มการก่อสร้างอาคาร โครงการด้านฝั่งทิศตะวันตก บริษัท วรรณยิ่ง ดีเวลลอปเม้นท์ จำกัด ต้องจัดเจ้าหน้าที่เข้า พบเจ้าของบ้านเลขที่ 19/2 และ 17/7 ชี้แจงผลการประเมิน ความสั่นสะเทือน อธิบายระดับความเสี่ยงต่อความเสียหายที่ อาจมีขึ้นต่ออาคาร และมาตรการของโครงการที่จะป้องกัน ไม่ให้เกิดความเสียหายหรือให้เกิดความเสียหายให้น้อยที่สุด และในกรณีที่เกิดความเสียหาย ให้ชี้แจงมาตรการเยียวยาแก่ผู้ ได้รับความเสียหาย	- โครงการจัดให้มีเจ้าหน้าที่เข้าพบผู้พักอาศัยข้างเคียง โครงการเป็นประจำ	-	- ดังภาคผนวกที่ 13

ตารางที่ 3.1-1 (ต่อ) สรุปผลการปฏิบัติตามมาตรการป้องกันและแก้ไขผลกระทบสิ่งแวดล้อมโครงการ อครา สุขุมวิท (ระยะก่อสร้าง)

ของบริษัท วรรณย์ ดีเวลลอปเม้นท์ จำกัด

องค์ประกอบทางสิ่งแวดล้อม และคุณค่าต่างๆ	มาตรการป้องกันและแก้ไขผลกระทบสิ่งแวดล้อม	รายละเอียดการปฏิบัติตามมาตรการฯ	ปัญหา/อุปสรรค และการแก้ไข	เอกสารอ้างอิง รูปภาพหรือเอกสาร
1.4 ความสั่นสะเทือน (ต่อ)	<p>2. ก่อนเริ่มการก่อสร้างโครงการ ต้องจัดให้มีเจ้าหน้าที่จากบริษัทผู้รับเหมาเข้าพบผู้พักอาศัยข้างเคียงพื้นที่โครงการ เพื่อแจ้งกำหนดการก่อสร้างของโครงการ ดำเนินการสำรวจและถ่ายภาพสภาพรั้ว กำแพงบ้าน และตัวอาคาร เพื่อเป็นหลักฐาน และเพื่อรับผิดชอบชดเชยค่าเสียหาย/ซ่อมแซมให้คืนสภาพเดิม หากเกิดการแตกร้าวขึ้น หรือได้รับผลกระทบจากโครงการ ทั้งนี้ ผู้ได้รับความเสียหายสามารถประสานกับเจ้าหน้าที่ของโครงการได้โดยตรง</p> <p>3. เฝ้าระวังผลกระทบด้านความสั่นสะเทือนที่อาจมีขึ้น โดยติดตั้งเครื่องวัดความสั่นสะเทือน Seismometer หรือ เครื่องวัดความสั่นสะเทือนอื่นที่เป็นไปตามมาตรฐานในบริเวณพื้นที่ก่อสร้างด้านทิศตะวันตกที่ติดกับบ้านเลขที่ 19/2 และ 17/7 หากค่าความสั่นสะเทือนเกิดค่ามาตรฐาน (5 มิลลิเมตร/วินาที) ให้หยุดการก่อสร้าง และดำเนินการแก้ไขชดเชยเยียวยาผลกระทบต่ออาคารข้างเคียงทันที</p>	<p>- โครงการจัดให้มีเจ้าหน้าที่เข้าพบผู้พักอาศัยข้างเคียงพื้นที่โครงการเพื่อแจ้งกำหนดการก่อสร้างของโครงการ ดำเนินการสำรวจและถ่ายภาพสภาพรั้ว กำแพงบ้าน และตัวอาคาร เพื่อเป็นหลักฐานและเพื่อรับผิดชอบชดเชยค่าเสียหาย/ซ่อมแซมให้คืนสภาพเดิม หากผู้ข้างเคียงได้รับความเสียหายสามารถประสานกับเจ้าหน้าที่ของโครงการได้โดยตรง</p> <p>- โครงการกำชับให้ผู้รับเหมาเฝ้าระวังผลกระทบด้านความสั่นสะเทือนที่อาจมีขึ้น โดยจัดจ้าง บริษัท เอ็นไวแล็บ จำกัด ดำเนินการตรวจวัดความสั่นสะเทือน พบว่า มีค่าเป็นไปตามเกณฑ์มาตรฐานกำหนด</p>	<p>-</p> <p>-</p>	<p>- ดังภาคผนวกที่ 11-12</p> <p>-</p>

ตารางที่ 3.1-1 (ต่อ) สรุปผลการปฏิบัติตามมาตรการป้องกันและแก้ไขผลกระทบสิ่งแวดล้อมโครงการ อครา สุขุมวิท (ระยะก่อสร้าง)

ของบริษัท วรรณย์ ดีเวลลอปเม้นท์ จำกัด

องค์ประกอบทางสิ่งแวดล้อม และคุณค่าต่างๆ	มาตรการป้องกันและแก้ไขผลกระทบสิ่งแวดล้อม	รายละเอียดการปฏิบัติตามมาตรการฯ	ปัญหา/อุปสรรค และการแก้ไข	เอกสารอ้างอิง รูปภาพหรือเอกสาร
1.4 ความสัมพันธ์ (ต่อ)	<p><b>มาตรการป้องกันฯ ทั่วไป</b></p> <p>1. กำหนดวันและเวลาทำงานในระยะก่อสร้างตามเวลา ดังนี้</p> <ul style="list-style-type: none"> <li>- กำหนดระยะเวลาก่อสร้างสำหรับกิจกรรมที่ก่อให้เกิดความสัมพันธ์ เช่น งานรากฐาน งานโครงสร้างอาคาร งานตกแต่งอาคาร เป็นต้น ในวันจันทร์-ศุกร์ เวลา 8.00-17.00 น. แต่หากมีกิจกรรมการก่อสร้างที่ต่อเนื่องและเกินช่วงเวลาที่กำหนด เป็นครั้งคราว คือ การเทปูนเท่านั้นให้ดำเนินการไม่เกิน 20.00 น. โดยจะต้องแจ้งผู้ที่อยู่อาศัยข้างเคียงให้ทราบล่วงหน้าอย่างน้อย 3 วัน ด้วยการลงพื้นที่แจ้งตามบ้านและปิดป้ายประกาศไว้บริเวณด้านหน้าโครงการ และได้รับอนุญาตจากหน่วยงานที่เกี่ยวข้อง</li> <li>- วันเสาร์ จะเริ่มทำงานเวลา 9.00-17.00 น. จะเป็นกิจกรรมที่ก่อให้เกิดความสัมพันธ์ เช่น งานรากฐาน งานโครงสร้างอาคาร งานตกแต่งอาคาร เป็นต้น แต่หากมีกิจกรรมการก่อสร้างที่ต่อเนื่องและเกินช่วงเวลาที่กำหนดเป็นครั้งคราว คือ การเทปูนเท่านั้น ให้ดำเนินการไม่เกินเวลา 20.00 น. โดยจะต้องแจ้งผู้ที่อยู่อาศัยข้างเคียงให้ทราบล่วงหน้าอย่างน้อย 3 วัน ด้วยการลงพื้นที่แจ้งตามบ้านและปิดป้ายประกาศไว้</li> </ul>	<p>- โครงการระงับการก่อสร้างตั้งแต่เดือนตุลาคม 2568 ซึ่งช่วงที่มีกิจกรรมการก่อสร้างโครงการได้กำหนดช่วงเวลาก่อสร้างสำหรับกิจกรรมที่ส่งเสียงดัง ในวันจันทร์-ศุกร์ เวลา 8.00-17.00 น. วันเสาร์เริ่มทำงานเวลา 9.00-17.00 น. หากมีกิจกรรมการก่อสร้างที่ต่อเนื่องและเกินช่วงเวลาที่กำหนด โครงการจะแจ้งผู้ที่อาศัยข้างเคียงให้ทราบล่วงหน้า ทั้งนี้โครงการได้กำหนดให้วันอาทิตย์และวันหยุดนักขัตฤกษ์งดทำกิจกรรมก่อสร้างโครงการ ตามที่มาตรการกำหนด</p>	-	-

ตารางที่ 3.1-1 (ต่อ) สรุปผลการปฏิบัติตามมาตรการป้องกันและแก้ไขผลกระทบสิ่งแวดล้อมโครงการ อครา สุขุมวิท (ระยะก่อสร้าง)

ของบริษัท วรรณย์ ดีเวลลอปเม้นท์ จำกัด

องค์ประกอบทางสิ่งแวดล้อม และคุณค่าต่างๆ	มาตรการป้องกันและแก้ไขผลกระทบสิ่งแวดล้อม	รายละเอียดการปฏิบัติตามมาตรการฯ	ปัญหา/อุปสรรค และการแก้ไข	เอกสารอ้างอิง รูปภาพหรือเอกสาร
1.4 ความสัมพันธ์ (ต่อ)	<p>บริเวณด้านหน้าโครงการ และได้รับอนุญาตจากหน่วยงานที่เกี่ยวข้อง</p> <p>- วันอาทิตย์และวันหยุดนักขัตฤกษ์งดทำกิจกรรมก่อสร้าง</p> <p>ทั้งนี้ โครงการวางแผนการก่อสร้างประมาณ 18 เดือน หรือ 72 สัปดาห์ โดยกำหนดการก่อสร้างเป็นเวลา ไม่เกิน 3 วัน/สัปดาห์ เป็นเวลา 45 สัปดาห์ โดยกิจกรรมดังกล่าวต้องไม่ก่อให้เกิดเสียง และคิดเป็น 62.50% ของการก่อสร้างโครงการ</p> <p>2. จัดให้ใช้เสาเข็มเจาะ ร่วมกับระบบเจาะนำ (Preboring) ในการก่อสร้างฐานรากอาคาร เพื่อลดผลกระทบด้านความสัมพันธ์ต่อผู้พักอาศัยข้างเคียง</p> <p>3. ดำเนินการติดตั้งเครื่องมือตรวจสอบการเคลื่อนตัวและการทรุดตัวของดินบริเวณที่ขุด หากเกิดระยะเคลื่อนตัวมากกว่าที่กำหนดไว้ต้องแจ้งให้ทางวิศวกรดำเนินการแก้ไขโดยเร็ว</p> <p>4. จัดให้มีเจ้าหน้าที่จากโครงการเข้าพบผู้พักอาศัยข้างเคียงเป็นประจำอย่างน้อยเดือนละ 1 ครั้ง ตลอดระยะก่อสร้าง เพื่อสอบถามถึงผลกระทบจากการก่อสร้างโครงการ</p>	<p>- โครงการจะกำชับให้ผู้รับเหมาใช้เสาเข็มเจาะ ร่วมกับระบบเจาะนำ (Preboring) ในการก่อสร้างฐานรากอาคาร เพื่อลดผลกระทบด้านความสัมพันธ์</p> <p>- โครงการอยู่ระหว่างดำเนินการติดตั้งเครื่องมือตรวจสอบการเคลื่อนตัว</p> <p>- โครงการจัดให้มีเจ้าหน้าที่เข้าพบผู้พักอาศัยข้างเคียงพื้นที่โครงการ เป็นประจำ เพื่อสอบถามถึงผลกระทบจากการก่อสร้างโครงการ</p>	<p>-</p> <p>-</p> <p>-</p>	<p>-</p> <p>-</p> <p>- ดังภาคผนวกที่ 13</p>

ตารางที่ 3.1-1 (ต่อ) สรุปผลการปฏิบัติตามมาตรการป้องกันและแก้ไขผลกระทบสิ่งแวดล้อมโครงการ อครา สุขุมวิท (ระยะก่อสร้าง)

ของบริษัท วรรณยิ่ง ดีเวลลอปเม้นท์ จำกัด

องค์ประกอบทางสิ่งแวดล้อม และคุณค่าต่างๆ	มาตรการป้องกันและแก้ไขผลกระทบสิ่งแวดล้อม	รายละเอียดการปฏิบัติตามมาตรการฯ	ปัญหา/อุปสรรค และการแก้ไข	เอกสารอ้างอิง รูปภาพหรือเอกสาร
1.4 ความสัมพันธ์ (ต่อ)	5. จัดทำระบบบันทึกข้อร้องเรียนเกี่ยวกับความสัมพันธ์จากการก่อสร้าง และระบบผลการแก้ไขที่สามารถตรวจสอบระบบบันทึกดังกล่าว เมื่อมีการร้องขอหรือตรวจสอบ ทั้งนี้จะระบุ ชื่อ วัน และเวลาข้อร้องเรียน รวมทั้งกิจกรรมที่ได้ดำเนินการตามข้อร้องเรียนดังกล่าว	- โครงการกำชับเจ้าหน้าที่ความปลอดภัยจัดทำระบบบันทึกข้อร้องเรียนเกี่ยวกับความสัมพันธ์จากการก่อสร้าง และระบบผลการแก้ไขที่สามารถตรวจสอบระบบบันทึกดังกล่าว เมื่อมีการร้องขอหรือตรวจสอบได้	-	- ดังภาคผนวกที่ 8
	6. ติดตั้งกล่องรับความคิดเห็น โดยระบุชื่อ ที่อยู่ หมายเลขโทรศัพท์ที่สามารถติดต่อได้ และชื่อเจ้าหน้าที่ผู้รับผิดชอบของบริษัท วรรณยิ่ง ดีเวลลอปเม้นท์ จำกัด เพื่อรับเรื่องร้องเรียนตลอดระยะก่อสร้างที่อาจเกิดขึ้น และติดตามเรื่องร้องเรียน หากพบว่ามีเรื่องร้องเรียนให้จัดเจ้าหน้าที่เข้าตรวจสอบ และแก้ไขปัญหาที่พบโดยทันที	- โครงการได้จัดป้ายประชาสัมพันธ์ พร้อมระบุชื่อ และเบอร์โทรศัพท์ของผู้รับผิดชอบในการควบคุมงานก่อสร้าง และ สำนักงานเขตคลองเตย ที่มีหน้าที่ควบคุมงานก่อสร้าง พร้อมติดตั้งกล่องรับความคิดเห็น ไว้บริเวณที่มีการก่อสร้างให้เห็นอย่างชัดเจน	-	- ดังภาพที่ 2 และภาพที่ 5
	7. ผู้รับเหมาก่อสร้างต้องปฏิบัติตามมาตรฐานการก่อสร้างที่เหมาะสมโดยเฉพาะงานฐานรากและงานโครงสร้างหลัก ตามกฎกระทรวงฉบับที่ 4 (พ.ศ. 2526) ออกตามความในพระราชบัญญัติควบคุมอาคาร พ.ศ. 2522 อย่างเคร่งครัด	- โครงการจะกำหนดให้ผู้รับเหมาก่อสร้างต้องปฏิบัติตามมาตรฐานการก่อสร้างที่เหมาะสมโดยเฉพาะงานฐานรากและงานโครงสร้างหลัก ตามที่กฎหมายกำหนดอย่างเคร่งครัด	-	-
	8. จัดให้มีการประกันภัยความรับผิดชอบตามกฎหมายต่อชีวิตร่างกาย และทรัพย์สินของบุคคลภายนอก โดยแสดงสำเนาตารางกรมธรรม์ประกันภัยไว้ในบริเวณพื้นที่ก่อสร้าง	- โครงการจัดให้มีกรมธรรม์ประกันภัยตามกฎหมายต่อชีวิตร่างกาย และทรัพย์สินของบุคคลภายนอก ซึ่งทางโครงการอยู่ระหว่างการติดตั้งสำเนาตารางกรมธรรม์	-	- ดังภาคผนวกที่ 5

ตารางที่ 3.1-1 (ต่อ) สรุปผลการปฏิบัติตามมาตรการป้องกันและแก้ไขผลกระทบสิ่งแวดล้อมโครงการ อครา สุขุมวิท (ระยะก่อสร้าง)

ของบริษัท วรรณยัง ดีเวลลอปเม้นท์ จำกัด

องค์ประกอบทางสิ่งแวดล้อม และคุณค่าต่างๆ	มาตรการป้องกันและแก้ไขผลกระทบสิ่งแวดล้อม	รายละเอียดการปฏิบัติตามมาตรการฯ	ปัญหา/อุปสรรค และการแก้ไข	เอกสารอ้างอิง รูปภาพหรือเอกสาร
1.4 ความสัมพันธ์ (ต่อ)	<p>ประกอบกับโครงการจัดให้มีกองทุนสำหรับเยียวยาผู้ได้รับผลกระทบจากโครงการเพื่อความรวดเร็วในระหว่างรอการดำเนินการตามขั้นตอนของบริษัทประกันความเสียหาย</p> <p>9. จัดให้มีวิศวกรดูแลการก่อสร้างอย่างใกล้ชิด และควบคุมการก่อสร้างให้ถูกต้องตามหลักวิศวกรรม ให้ส่งผลกระทบต่อพื้นที่ข้างเคียงน้อยที่สุด</p> <p>10. จัดจ้างผู้รับเหมาที่มีคุณภาพและจัดให้มีบริษัทควบคุมงานก่อสร้างให้ปฏิบัติตามมาตรการที่ระบุไว้ในรายงานการประเมินผลกระทบสิ่งแวดล้อมที่ได้รับความเห็นชอบอย่างเคร่งครัด โดยมีการรายงานผลอย่างต่อเนื่องและประชาสัมพันธ์ในพื้นที่ก่อสร้างให้ชัดเจน</p> <p>11. โครงการจัดให้มีคณะกรรมการประสานงานเพื่อแก้ไขปัญหาจากการพัฒนาโครงการ ให้แล้วเสร็จก่อนดำเนินการก่อสร้างโครงการ โดยมีหน้าที่ในการตรวจสอบและแก้ไขปัญหามือถือเรียนจากการพัฒนาโครงการ เพื่อทำการรับเรื่องราวเกี่ยวกับผลกระทบทางด้านสิ่งแวดล้อมและเหตุรำคาญตรวจสอบข้อเท็จจริง หาสาเหตุและแนวทางในการแก้ไขปัญหาให้ผู้ได้รับผลกระทบ/ผู้ร้องเรียน รับทราบ</p>	<p>ประกันภัยไว้ในบริเวณพื้นที่ก่อสร้าง</p> <p>- โครงการจัดให้มีวิศวกรดูแลและควบคุมการก่อสร้างอย่างใกล้ชิด ให้ถูกต้องตามหลักวิศวกรรม</p> <p>- ปัจจุบัน โครงการระงับการก่อสร้าง เนื่องจากอยู่ในระหว่างจัดหาผู้รับเหมาใหม่</p> <p>- โครงการจัดให้มีเจ้าหน้าที่รับเรื่องร้องเรียนประสานงานเพื่อแก้ไขปัญหาจากการพัฒนาโครงการ โดยมีหน้าที่ในการตรวจสอบและแก้ไขปัญหามือถือเรียนจากการพัฒนาโครงการ ตามมาตรการกำหนด</p>	<p>-</p> <p>-</p> <p>-</p>	<p>- ดังภาคผนวกที่ 7</p> <p>-</p> <p>- ดังภาคผนวกที่ 12</p>

ตารางที่ 3.1-1 (ต่อ) สรุปผลการปฏิบัติตามมาตรการป้องกันและแก้ไขผลกระทบสิ่งแวดล้อมโครงการ อครา สุขุมวิท (ระยะก่อสร้าง)

ของบริษัท วรรณย์ ดีเวลลอปเม้นท์ จำกัด

องค์ประกอบทางสิ่งแวดล้อมและคุณค่าต่างๆ	มาตรการป้องกันและแก้ไขผลกระทบสิ่งแวดล้อม	รายละเอียดการปฏิบัติตามมาตรการฯ	ปัญหา/อุปสรรคและการแก้ไข	เอกสารอ้างอิงรูปภาพหรือเอกสาร
1.4 ความั่นสะเทือน (ต่อ)	12. ให้มีการแสดงรายละเอียดการประชาสัมพันธ์มาตรการป้องกันและแก้ไขผลกระทบสิ่งแวดล้อม และมาตรการติดตามตรวจสอบผลกระทบสิ่งแวดล้อมที่โครงการต้องปฏิบัติตามอย่างเคร่งครัดคิดไว้บริเวณพื้นที่โครงการตลอดระยะก่อสร้างให้ประชาชนที่อาศัยอยู่โดยรอบพื้นที่โครงการสามารถเห็นได้ชัดเจน	- โครงการอยู่ระหว่างการติดตามมาตรการป้องกันและแก้ไขผลกระทบสิ่งแวดล้อม และมาตรการติดตามตรวจสอบผลกระทบสิ่งแวดล้อม ไว้บริเวณพื้นที่โครงการ	-	-
1.5 ทรัพยากรแหล่งน้ำและคุณภาพน้ำผิวดิน	1. จัดให้มีคนงานคอยดูแลรักษาความสะอาดห้องส้วมให้สะอาดอยู่เสมอ 2. จัดให้คนงานมีน้ำสะอาดใช้อย่างเพียงพอและจัดให้มีการสำรองน้ำใช้สำหรับคนงานประมาณ 20 ลูกบาศก์เมตร 3. ดูแลคนงานให้ใช้น้ำประหยัด และปิดก๊อกน้ำเมื่อไม่ใช้งาน 4. จัดหาน้ำดื่มบรรจุถังที่สะอาดถูกสุขลักษณะให้กับคนงานก่อสร้างในปริมาณที่เพียงพอ 5. จัดให้มีกระบะหรือภาชนะสำหรับล้างอุปกรณ์ก่อสร้างเพื่อที่จะสามารถล้างอุปกรณ์ก่อสร้างได้ในปริมาณมาก	- โครงการไม่มีกิจกรรมทำความสะอาดห้องน้ำ เนื่องจากโครงการระงับการก่อสร้างโครงการ - โครงการจัดให้มีน้ำสะอาดใช้อย่างเพียงพอต่อคนงานก่อสร้าง - หากมีกิจกรรมการก่อสร้างโครงการจะกำชับคนงานให้ปฏิบัติตามมาตรการกำหนด - หากมีกิจกรรมการก่อสร้างโครงการจะจัดหาน้ำดื่มให้กับคนงานก่อสร้าง - หากมีกิจกรรมการก่อสร้างโครงการจะกำชับคนงานให้ปฏิบัติตามมาตรการกำหนด	- - - - -	- - ดัชนีภาพที่ 7 - - -



ตารางที่ 3.1-1 (ต่อ) สรุปผลการปฏิบัติตามมาตรการป้องกันและแก้ไขผลกระทบสิ่งแวดล้อมโครงการ อครา สุขุมวิท (ระยะก่อสร้าง)

ของบริษัท วรรณย์ ดีเวลลอปเม้นท์ จำกัด

องค์ประกอบทางสิ่งแวดล้อมและคุณค่าต่างๆ	มาตรการป้องกันและแก้ไขผลกระทบสิ่งแวดล้อม	รายละเอียดการปฏิบัติตามมาตรการฯ	ปัญหา/อุปสรรคและการแก้ไข	เอกสารอ้างอิงรูปภาพหรือเอกสาร
1.5 ทรัพยากรแหล่งน้ำและคุณภาพน้ำผิวดิน (ต่อ)	6. จัดให้ถังบำบัดน้ำเสียสำเร็จรูปชนิดเดิมอากาศ ขนาด 6 ลูกบาศก์เมตร จำนวน 1 ชุด น้ำทิ้งที่ผ่านการบำบัดจากถังบำบัดน้ำเสียที่มีค่า BOD ไม่เกิน 20 มิลลิกรัม/ลิตร จะระบายออกสู่ท่อระบายน้ำริมถนนสาธารณะด้านหน้าโครงการ 7. ดูแลรักษาระบบระบายน้ำต่าง ๆ ไม่ให้น้ำท่วมขังที่อาจเกิดกลิ่นรบกวนผู้ที่อยู่โดยรอบพื้นที่ก่อสร้าง	- โครงการจัดให้มีถังบำบัดน้ำเสียสำเร็จรูปอยู่บริเวณด้านใต้ห้องน้ำสำเร็จรูป  - ปัจจุบัน โครงการอยู่ระหว่างการขุดทำท่อระบายน้ำบริเวณโดยรอบโครงการ	-  -	- ดังภาพที่ 6  -
1.6 อุทกวิทยาและคุณภาพน้ำใต้ดิน	- ดำเนินการตามมาตรการป้องกันและแก้ไขผลกระทบด้านคุณภาพน้ำและการบำบัดน้ำเสีย เพื่อลดการปนเปื้อนด้านอุทกวิทยาและคุณภาพน้ำใต้ดิน	- โครงการได้ดำเนินการตามมาตรการที่กำหนด	-	-
1.7 สภาพธรณีวิทยาและแผ่นดินไหว	1. จัดให้หัวหน้างานเป็นผู้ให้คำแนะนำในการปฏิบัติตัวหากเกิดแผ่นดินไหว 2. ติดตามข่าว สถานการณ์ คำแนะนำ คำเตือนต่าง ๆ จากทางราชการอย่างต่อเนื่อง	- หากมีกิจกรรมการก่อสร้างโครงการจะปฏิบัติตามมาตรการกำหนด  - หากมีกิจกรรมการก่อสร้าง โครงการจะกำชับให้ผู้รับเหมาติดตามข่าว สถานการณ์ คำแนะนำ คำเตือนต่าง ๆ จากทางราชการอย่างต่อเนื่อง	-  -	-  -
1.8 ทรัพยากรดินและการพังทลายของดิน	1. ในการขุดดินจะต้องดินให้มีความลาดเอียงในอัตราส่วน 1:1 (ทำมุม 45 องศา กับแนวนอน) เพื่อป้องกันผลกระทบจากการพังทลายของดิน	- โครงการจะกำหนดให้ผู้รับเหมาขุดดินจะต้องดินให้มีความลาดเอียงในอัตราส่วนที่เหมาะสม เพื่อป้องกันผลกระทบจากการพังทลายของดิน	-	-

ตารางที่ 3.1-1 (ต่อ) สรุปผลการปฏิบัติตามมาตรการป้องกันและแก้ไขผลกระทบสิ่งแวดล้อมโครงการ อครา สุขุมวิท (ระยะก่อสร้าง)

ของบริษัท วรรณย์ ดีเวลลอปเม้นท์ จำกัด

องค์ประกอบทางสิ่งแวดล้อม และคุณค่าต่างๆ	มาตรการป้องกันและแก้ไขผลกระทบสิ่งแวดล้อม	รายละเอียดการปฏิบัติตามมาตรการฯ	ปัญหา/อุปสรรค และการแก้ไข	เอกสารอ้างอิง รูปภาพหรือเอกสาร
1.8 ทรัพยากรดินและการ พังทลายของดิน (ต่อ)	<p>2. ติดตั้งเครื่องมือตรวจสอบการเคลื่อนตัวและการทรุดตัวของดินบริเวณที่ขุด หากเกิดระยะเคลื่อนตัวมากกว่าที่กำหนดไว้ต้องแจ้งให้ทางวิศวกรดำเนินการแก้ไขโดยเร็ว</p> <p>3. ติดตั้งระบบปลอดภัยเสริม เช่น ไฟฟ้าแสงสว่าง รวกันตก หาสีสะท้อนแสง และป้ายเตือนอันตรายไว้ทุกระยะไม่เกิน 40 เมตร</p> <p>4. จัดให้มีวิศวกรควบคุมตรวจสอบเสถียรภาพของงานขุดดิน ให้มีความมั่นคงปลอดภัยตลอดระยะก่อสร้าง</p> <p>5. จัดให้มีเจ้าหน้าที่รับเรื่อง หากพบว่า มีเรื่องร้องเรียนต้องจัดเจ้าหน้าที่เข้าตรวจสอบหรือแก้ไขปัญหาที่พบโดยทันที</p> <p>6. โครงการจัดให้มีคณะกรรมการประสานงานเพื่อแก้ไขปัญหาจากการพัฒนาโครงการ ให้แล้วเสร็จก่อนดำเนินการก่อสร้างโครงการ โดยมีหน้าที่ในการตรวจสอบ และแก้ไข ปัญหาข้อร้องเรียนจากการพัฒนาโครงการ เพื่อทำการรับเรื่องราวกเกี่ยวกับผลกระทบทางด้านสิ่งแวดล้อมและเหตุรำคาญตรวจสอบข้อเท็จจริง หาสาเหตุและแนวทางในการแก้ไขปัญหาให้ผู้ได้รับผลกระทบ/ผู้ร้องเรียน รับทราบ</p>	<p>- โครงการอยู่ระหว่างดำเนินการติดตั้งเครื่องมือตรวจสอบการเคลื่อนตัว</p> <p>- โครงการจัดให้มีการจัดให้มี ไฟฟ้าแสงสว่างและและป้ายเตือนอันตรายจุดที่อาจได้รับผลกระทบ</p> <p>- โครงการจัดให้มีวิศวกรดูแลและควบคุมการก่อสร้างอย่างใกล้ชิด ให้ถูกต้องตามหลักวิศวกรรม</p> <p>- โครงการได้แจ้งเบอร์ติดต่อเจ้าหน้าที่รับเรื่องร้องเรียน ไว้ที่ป้ายประชาสัมพันธ์ บริเวณด้านหน้าโครงการ</p> <p>- โครงการจัดให้มีเจ้าหน้าที่รับเรื่องร้องเรียนประสานงานเพื่อแก้ไขปัญหาจากการพัฒนาโครงการ โดยมีหน้าที่ในการตรวจสอบและแก้ไขปัญหาข้อร้องเรียนจากการพัฒนาโครงการ ตามมาตรการกำหนด</p>	-  -  -  -  -	-  - ดังภาพที่ 14-15  - ดังภาพผนวกที่ 7  - ดังภาพที่ 2  - ดังภาพผนวกที่ 12

ตารางที่ 3.1-1 (ต่อ) สรุปผลการปฏิบัติตามมาตรการป้องกันและแก้ไขผลกระทบสิ่งแวดล้อมโครงการ อครา สุขุมวิท (ระยะก่อสร้าง)

ของบริษัท วรรณย์ ดีเวลลอปเม้นท์ จำกัด

องค์ประกอบทางสิ่งแวดล้อม และคุณค่าต่างๆ	มาตรการป้องกันและแก้ไขผลกระทบสิ่งแวดล้อม	รายละเอียดการปฏิบัติตามมาตรการฯ	ปัญหา/อุปสรรค และการแก้ไข	เอกสารอ้างอิง รูปภาพหรือเอกสาร
<b>2. ทรัพยากรสิ่งแวดล้อมด้านชีวภาพ</b>				
<b>2.1 ทรัพยากรชีวภาพบนบก</b>	- ดำเนินการตามมาตรการป้องกันและแก้ไขผลกระทบต่อ ทรัพยากรสิ่งแวดล้อมทางกายภาพ ได้แก่ คุณภาพอากาศ เสียง ความสั่นสะเทือน การพังทลายของดิน คุณภาพน้ำ และคุณค่า การใช้ประโยชน์ของมนุษย์อย่างเคร่งครัด	- โครงการจะดำเนินการตามมาตรการป้องกันและแก้ไข ผลกระทบต่อทรัพยากรสิ่งแวดล้อมทางกายภาพ ได้แก่ คุณภาพอากาศ เสียง ความสั่นสะเทือน การพังทลายของ ดิน คุณภาพน้ำ และคุณค่าการใช้ประโยชน์ของมนุษย์อย่าง เคร่งครัด	-	-
<b>2.2 ทรัพยากรชีวภาพในน้ำ</b>	- ดำเนินการตามมาตรการป้องกันและแก้ไขผลกระทบต่อ ทรัพยากรสิ่งแวดล้อมทางกายภาพ ได้แก่ คุณภาพอากาศ เสียง ความสั่นสะเทือน การพังทลายของดิน คุณภาพน้ำและคุณค่า การใช้ประโยชน์ของมนุษย์อย่างเคร่งครัด	- โครงการจะดำเนินการตามมาตรการป้องกันและแก้ไข ผลกระทบต่อทรัพยากรสิ่งแวดล้อมทางกายภาพ ได้แก่ คุณภาพอากาศ เสียง ความสั่นสะเทือน การพังทลายของ ดิน คุณภาพน้ำและคุณค่าการใช้ประโยชน์ของมนุษย์อย่าง เคร่งครัด	-	-
<b>3. คุณค่าการใช้ประโยชน์ของมนุษย์</b>				
<b>3.1 การใช้น้ำ</b>	1. กำชับให้คนงานใช้น้ำอย่างประหยัด  2. ตรวจสอบจุดรั่วซึมของระบบท่อ หากพบให้รีบแก้ไขโดยด่วน  3. จัดให้มีถังสำรองน้ำใช้ให้เพียงพอกับความต้องการ	- หากมีกิจกรรมการก่อสร้างโครงการจะกำชับคนงานให้ ปฏิบัติตามมาตรการกำหนด  - โครงการกำหนดให้เจ้าหน้าที่ความปลอดภัยตรวจสอบจุด รั่วซึมของระบบท่อภายในพื้นที่ก่อสร้าง  - โครงการจัดให้มีถังสำรองน้ำใช้ภายในพื้นที่ก่อสร้าง	-  -  -	-  - ดังภาพผนวกที่ 8  - ดังภาพที่ 7

ตารางที่ 3.1-1 (ต่อ) สรุปผลการปฏิบัติตามมาตรการป้องกันและแก้ไขผลกระทบสิ่งแวดล้อมโครงการ อครา สุขุมวิท (ระยะก่อสร้าง)

ของบริษัท วรรณย์ ดีเวลลอปเม้นท์ จำกัด

องค์ประกอบทางสิ่งแวดล้อมและคุณค่าต่างๆ	มาตรการป้องกันและแก้ไขผลกระทบสิ่งแวดล้อม	รายละเอียดการปฏิบัติตามมาตรการฯ	ปัญหา/อุปสรรคและการแก้ไข	เอกสารอ้างอิงรูปภาพหรือเอกสาร
3.1 การใช้น้ำ (ต่อ)	4. ให้วิศวกรควบคุมตรวจสอบการวางท่อ โดยเฉพาะข้อของท่ออย่างเข้มงวด เพื่อมิให้เกิดการรั่วไหลของน้ำภายหลัง 5. เลือกใช้อุปกรณ์ และผลิตภัณฑ์ที่ประหยัดน้ำ	- ปัจจุบันโครงการอยู่ระหว่างการทำให้ระบายน้ำภายในโครงการ - โครงการจะเลือกใช้อุปกรณ์ และผลิตภัณฑ์ที่ประหยัดน้ำ	- -	- -
3.2 การบำบัดน้ำเสีย	1. จัดให้มีถังบำบัดน้ำเสียสำเร็จรูปชนิดเดิมอากาศ ขนาด 6 ลูกบาศก์เมตร/วัน จำนวน 1 ชุด น้ำทิ้งที่ผ่านการบำบัดจากถังบำบัดน้ำเสียที่มีค่า BOD ไม่เกิน 20 มิลลิกรัม/ลิตร จะระบายออกสู่ท่อระบายน้ำริมถนนสาธารณะหน้าโครงการต่อไป 2. ติดต่อประสานงานกับสำนักงานเขตคลองเตยให้มาสุบสิ่งปฏิกูลแล้วนำไปกำจัดต่อไป 3. เมื่อก่อสร้างแล้วเสร็จ ให้สูบน้ำตะกอนจากบ่อเกรอะ-บ่อกรองทิ้งทั้งหมด ฆ่าเชื้อโรคด้วยการโรยปูนขาวก่อนกลับปิดถาวร 4. ให้ผู้รับเหมาปฏิบัติตามมาตรการป้องกันและแก้ไขผลกระทบสิ่งแวดล้อมด้านผลกระทบต่อสุขภาพอย่างเคร่งครัด	- โครงการจัดให้มีถังบำบัดน้ำเสียสำเร็จรูปอยู่บริเวณด้านใต้ห้องน้ำสำเร็จรูป - โครงการไม่มีการสุบสิ่งปฏิกูล เนื่องจากอยู่ในระหว่างการระงับการก่อสร้าง - ปัจจุบันโครงการอยู่ในช่วงงานเสาเข็ม หากถึงช่วงงานดังกล่าว โครงการจะปฏิบัติตามมาตรการที่กำหนด - โครงการกำชับให้ผู้รับเหมาปฏิบัติตามมาตรการที่กำหนด	- - - -	- ดังภาพที่ 6 - -
3.3 การระบายน้ำและการป้องกันน้ำท่วม	1. จัดทำร่องระบายน้ำภายในพื้นที่โครงการ รวบรวมน้ำเข้าสู่บ่อพักเพื่อให้เกิดการตกตะกอนดิน โดยน้ำหลากที่เกิดจากพื้นที่โครงการจะสูบน้ำผ่านร่องระบายน้ำ เพื่อระบายน้ำออกสู่สาธารณะหน้าโครงการ	- โครงการอยู่ระหว่างการจัดทำร่องระบายน้ำภายในพื้นที่โครงการ เพื่อระบายน้ำออกสู่ท่อระบายน้ำริมถนนสาธารณะหน้าโครงการ	-	-

ตารางที่ 3.1-1 (ต่อ) สรุปผลการปฏิบัติตามมาตรการป้องกันและแก้ไขผลกระทบสิ่งแวดล้อมโครงการ อครา สุขุมวิท (ระยะก่อสร้าง)

ของบริษัท วรรณย์ ดีเวลลอปเม้นท์ จำกัด

องค์ประกอบทางสิ่งแวดล้อม และคุณค่าต่างๆ	มาตรการป้องกันและแก้ไขผลกระทบสิ่งแวดล้อม	รายละเอียดการปฏิบัติตามมาตรการฯ	ปัญหา/อุปสรรค และการแก้ไข	เอกสารอ้างอิง รูปภาพหรือเอกสาร
3.3 การระบายน้ำและการ ป้องกันน้ำท่วม (ต่อ)	<p>ท่อบรรณน้ำริมถนนสาธารณะหน้าโครงการ</p> <p>2. ขุดลอกตะกอนดินที่สะสมในบ่อดักเป็นประจำ</p> <p>3. จัดให้มีตะแกรงคัดขยะก่อนระบายน้ำออกจากโครงการ</p> <p>4. ไม่ทำการทิ้งเศษวัสดุก่อสร้างจากการก่อสร้างอาคารให้ลง ไปยังท่อบรรณน้ำสาธารณะด้านหน้าโครงการ</p> <p>5. เก็บกองวัสดุก่อสร้างให้เป็นระเบียบ เพื่อไม่ให้ขวางทิศ ทางการไหลของน้ำ</p> <p>6. จัดให้มีพื้นที่กองวัสดุก่อสร้างอย่างเป็นระเบียบ มีผ้าใบปิด คลุมมิดชิด และอยู่ห่างจากรางระบายน้ำของโครงการ</p> <p>7. กำชับให้คนงานทิ้งมูลฝอย/เศษวัสดุก่อสร้างลงในภาชนะที่ จัดเตรียมไว้ ห้ามทิ้งลงในรางระบายน้ำชั่วคราวของโครงการ และจัดให้มีการเก็บเศษวัสดุก่อสร้าง ทำความสะอาดพื้นที่ ก่อสร้างในเวลาหลังจากเลิกงานทุกวัน</p>	<p>- โครงการยังไม่มีขุดลอกตะกอนดิน เนื่องจากร่อง ระบายน้ำอยู่ระหว่างการก่อสร้าง</p> <p>- โครงการอยู่ระหว่างจัดให้มีตะแกรงคัดขยะก่อนระบาย น้ำออกจากโครงการ</p> <p>- ปัจจุบันโครงการยังไม่มีเศษวัสดุก่อสร้างภายในพื้นที่ โครงการ เนื่องจากอยู่ในช่วงงานเสาเข็ม</p> <p>- โครงการจัดให้มีการเก็บวัสดุก่อสร้างให้เป็นระเบียบ ไม่ขวางทิศทางการไหลของน้ำ</p> <p>- โครงการจัดให้มีการเก็บวัสดุก่อสร้างให้เป็นระเบียบ ทั้งนี้โครงการอยู่ระหว่างการก่อสร้างรางระบายน้ำ</p> <p>- หากมีกิจกรรมการก่อสร้างโครงการจะกำชับคนงานให้ ปฏิบัติตามมาตรการกำหนด ทั้งนี้โครงการได้จัดให้มีถัง รองรับมูลฝอยภายในพื้นที่ก่อสร้าง</p>	<p>-</p> <p>-</p> <p>-</p> <p>-</p> <p>-</p> <p>-</p> <p>-</p>	<p>-</p> <p>-</p> <p>-</p> <p>- ดัชนีภาพที่ 12</p> <p>- ดัชนีภาพที่ 12</p> <p>- ดัชนีภาพที่ 16</p>

ตารางที่ 3.1-1 (ต่อ) สรุปผลการปฏิบัติตามมาตรการป้องกันและแก้ไขผลกระทบสิ่งแวดล้อมโครงการ อครา สุขุมวิท (ระยะก่อสร้าง)

ของบริษัท วรรณย์ ดีเวลลอปเม้นท์ จำกัด

องค์ประกอบทางสิ่งแวดล้อม และคุณค่าต่างๆ	มาตรการป้องกันและแก้ไขผลกระทบสิ่งแวดล้อม	รายละเอียดการปฏิบัติตามมาตรการฯ	ปัญหา/อุปสรรค และการแก้ไข	เอกสารอ้างอิง รูปภาพหรือเอกสาร
3.4 การจัดการมูลฝอยและสิ่ง ปฏิกูล	1. จัดเตรียมถังมูลฝอย ประกอบด้วย ถังมูลฝอยย่อยสลายได้ ขนาด 240 ลิตร จำนวน 3 ถัง ถังมูลฝอยทั่วไปขนาด 240 ลิตร จำนวน 2 ถัง ถังมูลฝอยรีไซเคิลขนาด 100 ลิตร จำนวน 1 ถัง และถังมูลฝอยอันตรายขนาด 100 ลิตร จำนวน 1 ถัง ซึ่งเป็น ภาชนะรองรับที่ไม่มีการรั่วซึม พร้อมทั้งมีฝาปิดป้องกันน้ำฝน และการส่งกลิ่นเหม็น โดยในแต่ละวันต้องจัดให้มี ผู้รับผิดชอบรวบรวมมูลฝอยตามจุดต่าง ๆ เพื่อให้รถเก็บขน มูลฝอยของสำนักงานเขตคลองเตยมาเก็บขนไปกำจัดต่อไป	- โครงการจัดให้มีถังมูลฝอยแบบแยกประเภท เป็นภาชนะ รองรับที่ไม่มีการรั่วซึม ทั้งนี้โครงการอยู่ในช่วงระงับการ ก่อสร้างโครงการ	-	- ดังภาพที่ 16
	2. กำชับให้คนงานทิ้งมูลฝอยลงในภาชนะรองรับที่ได้ จัดเตรียมไว้อย่างเคร่งครัด	- โครงการจัดให้มีภาชนะรองรับ ภายในพื้นที่ก่อสร้าง	-	- ดังภาพที่ 16
	3. จัดให้เจ้าหน้าที่คอยตรวจสอบความสะอาดของที่ตั้งมูลฝอย พื้นที่พักมูลฝอย และกำชับให้พนักงานปฏิบัติตามหลัก สุขภาพสุขอนามัยอย่างเคร่งครัด เพื่อป้องกันกลิ่นรบกวนผู้ พักอาศัยข้างเคียง	- โครงการจัดให้มีเจ้าหน้าที่รักษาความปลอดภัยคอย ตรวจสอบความสะอาดของถังรองรับมูลฝอย เพื่อป้องกัน กลิ่นรบกวนผู้พักอาศัยข้างเคียง	-	- ดังภาพที่ 16
	4. หากบริเวณพื้นที่พักมูลฝอยของโครงการส่งผลกระทบด้าน กลิ่นรบกวน โครงการต้องจัดหาวิธีหรือสารเคมีทางชีวภาพ มาช่วยกำจัดกลิ่น	- หากพื้นที่พักมูลฝอยของโครงการ ส่งผลกระทบด้านกลิ่น รบกวน โครงการจะจัดหาวิธีแก้ไขทันที	-	-

ตารางที่ 3.1-1 (ต่อ) สรุปผลการปฏิบัติตามมาตรการป้องกันและแก้ไขผลกระทบสิ่งแวดล้อมโครงการ อครา สุขุมวิท (ระยะก่อสร้าง)

ของบริษัท วรรณย์ ดีเวลลอปเม้นท์ จำกัด

องค์ประกอบทางสิ่งแวดล้อม และคุณค่าต่างๆ	มาตรการป้องกันและแก้ไขผลกระทบสิ่งแวดล้อม	รายละเอียดการปฏิบัติตามมาตรการฯ	ปัญหา/อุปสรรค และการแก้ไข	เอกสารอ้างอิง รูปภาพหรือเอกสาร
3.4 การจัดการมูลฝอยและสิ่ง ปฏิกูล (ต่อ)	<p>5. ควบคุมไม่ให้มีสัตว์พาหะนำโรค ในพื้นที่โครงการ หากพบต้องกำจัดทันที</p> <p>6. ติดต่อประสานงานให้สำนักงานเขตคลองเตยเข้ามารับไปกำจัดตามหลักสุขาภิบาล ไม่ให้มีมูลฝอยตกค้าง</p> <p><b>มาตรการด้านการจัดการเศษวัสดุก่อสร้าง</b></p> <p>1. กำหนดให้ผู้รับเหมาเป็นผู้รับผิดชอบนำวัสดุจากการก่อสร้างที่ต้องการทำลายหรือไม่สามารถนำกลับมาใช้ใหม่ เช่น แผ่นคอนกรีต คอนกรีตเสริมเหล็ก เศษเหล็กเส้น เศษหิน และเศษปูนส่งไปกำจัดที่ศูนย์กำจัดวัสดุจากการก่อสร้างอ่อนนุช โดยปฏิบัติตามเงื่อนไขของศูนย์ฯ</p> <p>2. ไม่นำเศษวัสดุก่อสร้างไปทิ้งในพื้นที่สาธารณะ หรือสถานที่ที่อาจส่งผลกระทบต่อผู้พักอาศัยอยู่ในบริเวณนั้น ๆ</p>	<p>- หากโครงการพบสัตว์พาหะนำโรค โครงการจะดำเนินการกำจัดทันที</p> <p>- โครงการได้ประสานงานให้สำนักงานเขตคลองเตยเข้ามารับไปกำจัดตามหลักสุขาภิบาล ไม่ให้มีมูลฝอยตกค้าง</p> <p>- ปัจจุบันโครงการยังไม่มีเศษวัสดุก่อสร้างภายในพื้นที่โครงการ เนื่องจากอยู่ในช่วงงานเสาเข็ม</p> <p>- ปัจจุบันโครงการยังไม่มีเศษวัสดุก่อสร้างภายในพื้นที่โครงการ เนื่องจากอยู่ในช่วงงานเสาเข็ม</p>	-  -  -  -	-  -  -
3.5 การใช้ไฟฟ้าและอนุรักษ์ พลังงาน	<p>1. กำชับให้คนงานใช้ไฟฟ้าอย่างประหยัด</p> <p>2. ตรวจสอบระบบสายไฟฟ้า และอุปกรณ์ไฟฟ้าต่าง ๆ ให้อยู่ในสภาพพร้อมใช้งานเสมอ และซ่อมแซมทันทีเมื่อชำรุดเสียหาย</p>	<p>- หากมีกิจกรรมการก่อสร้างโครงการจะกำชับคนงานให้ปฏิบัติตามมาตรการกำหนด</p> <p>- โครงการจัดให้มีเจ้าหน้าที่ความปลอดภัยตรวจสอบระบบสายไฟฟ้า และอุปกรณ์ไฟฟ้าต่าง ๆ ให้อยู่ในสภาพพร้อมใช้งานเสมอ หากเกิดการชำรุดให้ซ่อมแซมทันที</p>	-  -	-  - ดังภาคผนวกที่ 8

ตารางที่ 3.1-1 (ต่อ) สรุปผลการปฏิบัติตามมาตรการป้องกันและแก้ไขผลกระทบสิ่งแวดล้อมโครงการ อครา สุขุมวิท (ระยะก่อสร้าง)

ของบริษัท วรรณย์ ดีเวลลอปเม้นท์ จำกัด

องค์ประกอบทางสิ่งแวดล้อมและคุณค่าต่างๆ	มาตรการป้องกันและแก้ไขผลกระทบสิ่งแวดล้อม	รายละเอียดการปฏิบัติตามมาตรการฯ	ปัญหา/อุปสรรคและการแก้ไข	เอกสารอ้างอิงรูปภาพหรือเอกสาร
3.5 การใช้ไฟฟ้าและอนุรักษ์พลังงาน (ต่อ)	3. ติดตั้งอุปกรณ์ตัดกระแสไฟฟ้า เพื่อป้องกันการลัดวงจร	- โครงการได้ติดตั้งอุปกรณ์ตัดกระแสไฟฟ้า เพื่อป้องกันการลัดวงจร	-	- ดังภาพที่ 8
3.6 ความปลอดภัยและการป้องกันอัคคีภัย	1. การเดินสายไฟทุกชั้นตอนต้องกระทำอย่างถูกหลักวิชาการ	- โครงการจัดให้มีวิศวกรเดินสายไฟทุกชั้นตอนต้องกระทำอย่างถูกหลักวิชาการ	-	- ดังภาคผนวกที่ 7
	2. ออกกฎไม่ให้คนงานสูบบุหรี่ในขณะที่ปฏิบัติงาน	- หากมีกิจกรรมก่อสร้าง โครงการจะปฏิบัติตามมาตรการที่กำหนด	-	-
	3. จัดให้มีการติดตั้งถังดับเพลิงเคมีในสถานที่ทำงานและที่เก็บกองวัสดุก่อสร้างที่คาดว่าจะเกิดเพลิงไหม้ได้ง่าย	- โครงการจัดให้มีถังดับเพลิงไว้บริเวณจุดที่คาดว่าจะเกิดเพลิงไหม้ภายในพื้นที่โครงการ	-	- ดังภาพที่ 9
	4. จัดให้มีการตรวจสอบระบบป้องกันและเตือนอัคคีภัย ให้สามารถใช้งานได้อยู่เสมอหากพบว่าการเสียหายหรือใช้การไม่ได้ให้รีบดำเนินการแก้ไขทันที	- ปัจจุบันโครงการอยู่ในช่วงงานเสาเข็ม หากถึงการติดตั้งระบบป้องกันและเตือนอัคคีภัย โครงการจะปฏิบัติตามมาตรการที่กำหนด	-	-
	5. ติดป้ายแนะนำการใช้อุปกรณ์ป้องกันอัคคีภัยไว้บริเวณที่อุปกรณ์ติดตั้งอยู่ เพื่อให้ผู้ที่อยู่ใกล้ที่เกิดเหตุสามารถใช้ได้ทันที	- โครงการได้ติดป้ายแนะนำการใช้อุปกรณ์ป้องกันอัคคีภัยไว้ที่ตัวอุปกรณ์ เพื่อให้ผู้ที่อยู่ใกล้ที่เกิดเหตุสามารถใช้ได้ทันที	-	- ดังภาพที่ 10
	6. กำหนดให้ผู้รับเหมาก่อสร้างปฏิบัติตามกฎระเบียบข้อบังคับของการทำงาน และหมั่นตรวจสอบอุปกรณ์เครื่องใช้ไฟฟ้าให้มีสภาพดี พร้อมใช้งานอยู่เสมอ	- โครงการจัดให้มีข้อปฏิบัติในการทำงานภายในพื้นที่ก่อสร้าง ทั้งนี้หากมีกิจกรรมก่อสร้าง โครงการจะกำชับผู้รับเหมาหมั่นตรวจสอบอุปกรณ์เครื่องใช้ไฟฟ้าให้มีสภาพดี	-	- ดังภาคผนวกที่ 14



ตารางที่ 3.1-1 (ต่อ) สรุปผลการปฏิบัติตามมาตรการป้องกันและแก้ไขผลกระทบสิ่งแวดล้อมโครงการ อครา สุขุมวิท (ระยะก่อสร้าง)

ของบริษัท วรรณย์ ดีเวลลอปเม้นท์ จำกัด

องค์ประกอบทางสิ่งแวดล้อมและคุณค่าต่างๆ	มาตรการป้องกันและแก้ไขผลกระทบสิ่งแวดล้อม	รายละเอียดการปฏิบัติตามมาตรการฯ	ปัญหา/อุปสรรคและการแก้ไข	เอกสารอ้างอิงรูปภาพหรือเอกสาร
3.6 ความปลอดภัยและการป้องกันอัคคีภัย (ต่อ)	7. จัดอบรมและซ้อมการอพยพคนกรณีเพลิงไหม้ โดยติดต่อประสานกับหน่วยงานที่เกี่ยวข้องให้ฝึกอบรมและซักซ้อมแผนอพยพหนีไฟให้กับโครงการ	- ในระหว่างกรกฎาคม-ธันวาคม 2568 โครงการยังไม่มีการอบรมและซ้อมการอพยพคนกรณีเพลิงไหม้ ประจำปี 2568 เนื่องจากโครงการระงับการก่อสร้าง	-	-
3.7 การจราจร	1. จัดเตรียมพื้นที่สำหรับงานขนย้ายวัสดุก่อสร้าง และกองวัสดุก่อสร้างไม่ให้ล้นออกมานอกพื้นที่โครงการ 2. กำหนดที่จอดรถเพื่อรถขนส่งคน ขนส่งวัสดุก่อสร้าง หรือรับ-ส่งคนงาน ให้อยู่ในแนวเขตที่ดินพื้นที่โครงการ โดยไม่ให้จอดล้ำเข้าไปในผิวการจราจรของถนนสาธารณะ 3. จัดเตรียมจุดล้างล้อรถบรรทุกทุกหนกในพื้นที่โครงการ เพื่อป้องกันไม่ให้มีฝุ่น หิน ดิน และเศษวัสดุ ดัดล้อรถขนต่อออกไปรบกวนบนผิวการจราจรบนถนนภายนอกโครงการ 4. กำหนดช่วงเวลาขนส่งคนตามข้อบังคับพนักงานจราจรในเขตกรุงเทพมหานคร โดยรถบรรทุก 6 ล้อ วิ่งในเวลา 09:00-15:30 น. และ 20.00-06.00 และรถบรรทุก 10 ล้อ วิ่งในช่วงเวลา 10.00-15.00 น. และ 21.00-06.00 น. ยกเว้นวันหยุดราชการ เพื่อไม่ก่อให้เกิดปัญหาการจราจรในบริเวณใกล้เคียงพื้นที่ โครงการ และช่วยลดผลกระทบด้านการจราจรได้อีกทางหนึ่ง	- โครงการจัดให้มีพื้นที่สำหรับงานขนย้ายวัสดุก่อสร้าง และกองวัสดุก่อสร้างไม่ให้ล้นออกมานอกพื้นที่โครงการ - โครงการจัดให้มีพื้นที่จอดรถสำหรับขนส่งคน ขนส่งวัสดุก่อสร้าง หรือรับ-ส่งคนงาน ให้อยู่ในแนวเขตที่ดินพื้นที่โครงการเท่านั้น - หากมีกิจกรรมก่อสร้าง โครงการจะกำชับผู้รับเหมาให้จัดเตรียมจุดล้างล้อรถบรรทุกทุกหนกในพื้นที่โครงการ เพื่อป้องกันไม่ให้มีฝุ่น หล่นบนผิวการจราจร - หากมีการขนส่ง โครงการจะกำหนดช่วงเวลาขนส่งคนให้ปฏิบัติตามข้อบังคับพนักงานจราจร เพื่อไม่ก่อให้เกิดปัญหาการจราจรในบริเวณใกล้เคียงพื้นที่ โครงการ และช่วยลดผลกระทบด้านการจราจร	- - - -	- ดังภาพที่ 1 - ดังภาพที่ 1 - -

ตารางที่ 3.1-1 (ต่อ) สรุปผลการปฏิบัติตามมาตรการป้องกันและแก้ไขผลกระทบสิ่งแวดล้อมโครงการ อครา สุขุมวิท (ระยะก่อสร้าง)

ของบริษัท วรรณย์ ดีเวลลอปเม้นท์ จำกัด

องค์ประกอบทางสิ่งแวดล้อม และคุณค่าต่างๆ	มาตรการป้องกันและแก้ไขผลกระทบสิ่งแวดล้อม	รายละเอียดการปฏิบัติตามมาตรการฯ	ปัญหา/อุปสรรค และการแก้ไข	เอกสารอ้างอิง รูปภาพหรือเอกสาร
3.7 การจราจร (ต่อ)	5. จัดเตรียมผ้าใบคลุมหลังกระบะของรถบรรทุก ทุกคันที่เข้า-ออกโครงการเพื่อป้องกันฝุ่น หิน ดิน และเศษวัสดุที่อาจจะกระเด็นตกลงบนผิวการจราจรของถนนภายนอกโครงการ เพื่อความปลอดภัย	- หากมีกิจกรรมก่อสร้าง โครงการจะกำชับผู้รับเหมาให้จัดเตรียมผ้าใบคลุมหลังกระบะของรถบรรทุก เพื่อป้องกันไม่ให้มีฝุ่น หล่นบนผิวการจราจร	-	-
	6. รถขนส่งวัสดุก่อสร้าง จัดให้มีการติดแผ่นป้ายสะท้อนแสง และธงสีบริเวณท้ายรถ เพื่อให้ผู้ขับขี่ยานพาหนะบนถนนสังเกตเห็นรถดังกล่าวได้อย่างชัดเจนเพื่อป้องกันการเฉี่ยวชน	- หากมีการขนส่ง โครงการจะกำหนดให้รถบรรทุกที่เข้า-ออก พื้นที่โครงการต้องติดแผ่นป้ายสะท้อนแสง เพื่อให้ผู้ขับขี่ยานพาหนะบนถนนสังเกตเห็นรถดังกล่าวได้อย่างชัดเจน	-	-
	7. โครงการกำหนดรถบรรทุกขนส่งวัสดุอุปกรณ์การก่อสร้าง เป็นรถบรรทุกขนาด 6 ล้อ โดยควบคุมน้ำหนักบรรทุกไม่เกิน 15 ตัน ตามพิกัดกำหนดของถนนที่ใช้ในการขนส่งในบริเวณพื้นที่โครงการและจำกัดความเร็วของรถ ไม่ให้เกิน 30 กิโลเมตร/ชั่วโมง เมื่อวิ่งผ่านชุมชน กำชับให้ผู้ขับรถบรรทุกปฏิบัติตามพระราชบัญญัติการจราจรทางบกและขับรถด้วยความระมัดระวังเป็นพิเศษ	- หากมีการขนส่ง โครงการจะกำหนดให้รถบรรทุกขนส่งวัสดุอุปกรณ์การก่อสร้างเป็นรถบรรทุกขนาด 6 ล้อ โดยควบคุมน้ำหนักบรรทุกไม่เกินตามที่กฎหมายกำหนด และจำกัดความเร็วของรถเมื่อวิ่งผ่านชุมชน	-	-
	8. กำหนดจัดทำป้ายผ้าหรือไว้นิระบฐชื่อโครงการและผู้รับเหมา พร้อมหมายเลขโทรศัพท์ติดไว้ที่รถขนส่งวัสดุก่อสร้าง เพื่อให้ประชาชนที่ได้รับผลกระทบสามารถแจ้งเรื่องร้องเรียนได้	- โครงการอยู่ระหว่างการจัดทำป้ายชื่อโครงการและผู้รับเหมา พร้อมหมายเลขโทรศัพท์ติดไว้ที่รถขนส่งวัสดุก่อสร้าง	-	-

ตารางที่ 3.1-1 (ต่อ) สรุปผลการปฏิบัติตามมาตรการป้องกันและแก้ไขผลกระทบสิ่งแวดล้อมโครงการ อครา สุขุมวิท (ระยะก่อสร้าง)

ของบริษัท วรรณย์ ดีเวลลอปเม้นท์ จำกัด

องค์ประกอบทางสิ่งแวดล้อม และคุณค่าต่างๆ	มาตรการป้องกันและแก้ไขผลกระทบสิ่งแวดล้อม	รายละเอียดการปฏิบัติตามมาตรการฯ	ปัญหา/อุปสรรค และการแก้ไข	เอกสารอ้างอิง รูปภาพหรือเอกสาร
3.7 การจราจร (ต่อ)	9. จัดให้มีเจ้าหน้าที่คอยควบคุมและอำนวยความสะดวกบริเวณทางเข้า-ออกโครงการ เพื่อป้องกันรถติด และเพื่อความปลอดภัยของผู้ขับขี่ยานพาหนะในซอยสุขุมวิท 6 บริเวณด้านหน้าโครงการ	- โครงการจัดให้มีเจ้าหน้าที่รักษาความปลอดภัยคอยอำนวยความสะดวกบริเวณทางเข้า-ออกโครงการ เพื่อป้องกันรถติด และเพื่อความปลอดภัยของผู้ขับขี่ยานพาหนะบริเวณด้านหน้าโครงการ	-	- ดังภาพที่ 11
	10. ติดตั้งสัญญาณไฟส่องสว่างรอบรั้วพื้นที่ก่อสร้าง เพื่อให้แสงสว่างในเวลากลางคืน	- โครงการได้ติดตั้งไฟส่องสว่างรอบรั้วพื้นที่ก่อสร้าง	-	- ดังภาพที่ 14
	11. จัดทำป้ายจราจรบนพื้นทางให้ชัดเจน และไม่ก่อให้เกิดความสับสนของผู้ขับขี่ ทำให้การเคลื่อนตัวของรถภายในโครงการ และบริเวณทางเข้า-ออกสามารถทำได้อย่างปลอดภัย	- ปัจจุบันโครงการอยู่ในช่วงงานเสาเข็ม หากถึงช่วงงานดังกล่าว โครงการจะปฏิบัติตามมาตรการที่กำหนด	-	- ดังภาพที่ 1
	12. ติดตั้งป้ายสัญญาณจราจรต่าง ๆ อาทิ ป้ายชะลอความเร็ว เขตก่อสร้าง ทางซำรุด เป็นต้น ทั้งในพื้นที่โครงการและเมื่อเข้าใกล้บริเวณเข้า-ออกพื้นที่โครงการ	- โครงการอยู่ระหว่างการติดตั้งป้ายสัญญาณจราจรต่าง ๆ	-	-
	13. จัดให้มีป้ายชื่อโครงการและลูกศรแสดงทิศทางเข้าโครงการ ให้สามารถมองเห็นได้อย่างชัดเจน ในระยะที่สามารถชะลอเพื่อเลี้ยวรถเข้าสู่พื้นที่โครงการได้อย่างปลอดภัย	- โครงการจัดให้มีป้ายประชาสัมพันธ์โครงการ ไว้บริเวณด้านหน้าโครงการ ทั้งนี้ป้ายสัญญาณจราจรต่าง ๆ อยู่ระหว่างการติดตั้ง	-	- ดังภาพที่ 2

ตารางที่ 3.1-1 (ต่อ) สรุปผลการปฏิบัติตามมาตรการป้องกันและแก้ไขผลกระทบสิ่งแวดล้อมโครงการ อครา สุขุมวิท (ระยะก่อสร้าง)

ของบริษัท วรรณย์ ดีเวลลอปเม้นท์ จำกัด

องค์ประกอบทางสิ่งแวดล้อม และคุณค่าต่างๆ	มาตรการป้องกันและแก้ไขผลกระทบสิ่งแวดล้อม	รายละเอียดการปฏิบัติตามมาตรการฯ	ปัญหา/อุปสรรค และการแก้ไข	เอกสารอ้างอิง รูปภาพหรือเอกสาร
3.7 การจราจร (ต่อ)	14. จัดให้มีเจ้าหน้าที่ประจำพื้นที่ก่อสร้างและติดตั้งกล่องรับ ความคิดเห็นที่บริเวณป้อมขามด้านหน้าพื้นที่โครงการ เพื่อ รับเรื่องร้องเรียนที่อาจเกิดขึ้นจากการก่อสร้าง หากพบว่ามี เรื่องร้องเรียนต้องดำเนินการแก้ไขปัญหานั้นที่  15. จัดจ้างผู้รับเหมาที่มีคุณภาพ ตลอดจนจัดให้บริษัทควบคุม งานก่อสร้างปฏิบัติตามมาตรการที่ระบุไว้ในรายงานการ ประเมินผลกระทบสิ่งแวดล้อมที่ได้รับความเห็นชอบอย่าง เคร่งครัด	- โครงการได้ติดตั้งกล่องรับความคิดเห็นที่บริเวณป้อมขาม ด้านหน้าพื้นที่โครงการ เพื่อรับเรื่องร้องเรียนที่อาจเกิดขึ้น จากการก่อสร้าง  - ปัจจุบัน โครงการระงับการก่อสร้าง เนื่องจากอยู่ใน ระหว่างจัดหาผู้รับเหมาใหม่	-  -	- ดังภาพที่ 5  -
<b>4. คุณค่าต่อคุณภาพชีวิต</b>				
4.1 การประเมินผลกระทบ ด้านเศรษฐกิจ สังคม และ การมีส่วนร่วมของ ประชาชน	มาตรฐานเศรษฐกิจ สังคม และการมีส่วนร่วมของประชาชน  1. จัดให้มีการประชาสัมพันธ์ให้ชุมชนโดยรอบทราบถึงแผน ดำเนินโครงการอย่างต่อเนื่องตั้งแต่เริ่มต้นก่อสร้างโครงการ โดยประสานงานกับผู้นำชุมชนโดยรอบพื้นที่โครงการ  2. โครงการจัดให้มีคณะกรรมการประสานงานเพื่อแก้ไข ปัญหาจากการพัฒนาโครงการ ให้แล้วเสร็จก่อนดำเนินการ ก่อสร้างโครงการ โดยมีหน้าที่ในการตรวจสอบ และแก้ไข ปัญหาข้อร้องเรียนจากการพัฒนาโครงการ เพื่อทำการรับ	- โครงการจัดให้มีเจ้าหน้าที่ประชาสัมพันธ์ให้ชุมชนและ เข้าพบผู้พ้ออาศัยข้างเคียงเป็นประจำ  - โครงการจัดให้มีเจ้าหน้าที่รับเรื่องร้องเรียนประสานงาน เพื่อแก้ไขปัญหาจากการพัฒนาโครงการ โดยมีหน้าที่ใน การตรวจสอบและแก้ไขปัญหาข้อร้องเรียนจากการพัฒนา โครงการ ตามมาตรการกำหนด	-  -	- ดังภาพผนวกที่ 13  - ดังภาพผนวกที่ 12

ตารางที่ 3.1-1 (ต่อ) สรุปผลการปฏิบัติตามมาตรการป้องกันและแก้ไขผลกระทบสิ่งแวดล้อมโครงการ อครา สุขุมวิท (ระยะก่อสร้าง)

ของบริษัท วรรณย์ ดีเวลลอปเม้นท์ จำกัด

องค์ประกอบทางสิ่งแวดล้อม และคุณค่าต่างๆ	มาตรการป้องกันและแก้ไขผลกระทบสิ่งแวดล้อม	รายละเอียดการปฏิบัติตามมาตรการฯ	ปัญหา/อุปสรรค และการแก้ไข	เอกสารอ้างอิง รูปภาพหรือเอกสาร
4.1 การประเมินผลกระทบ ด้านเศรษฐกิจ สังคม และ ก าร มี ส ่วน ร ่วม ข อง ประชาชน (ต่อ)	<p>เรื่องราวเกี่ยวกับผลกระทบทางด้านสิ่งแวดล้อมและเหตุ รำคาญ ตรวจสอบข้อเท็จจริง หาสาเหตุและแนวทางในการ แก้ไขปัญหาให้ผู้ได้รับผลกระทบ/ผู้ร้องเรียน รับทราบ</p> <p>3. จัดตั้งป้ายประกาศเกี่ยวกับโครงการ ระยะก่อสร้าง โครงการและข้อความแสดงการขอภัยที่อาจไม่ได้รับความ สะดวกเนื่องจากการก่อสร้าง เพื่อสร้างความเข้าใจกับ ประชาชน</p> <p>4. ให้นำข้อคิดเห็นจากการสำรวจความคิดเห็นมากำหนดเป็น มาตรการป้องกันและลดผลกระทบสิ่งแวดล้อม และหากมี การร้องเรียนขณะก่อสร้างจะต้องดำเนินการแก้ไขโดยทันที</p> <p>5. ให้มีการแสดงรายละเอียดมาตรการป้องกันและแก้ไข ผลกระทบสิ่งแวดล้อม และมาตรการติดตามตรวจสอบ ผลกระทบสิ่งแวดล้อมที่โครงการต้องปฏิบัติตามอย่างเคร่งครัด คิดไว้บริเวณพื้นที่โครงการตลอดระยะก่อสร้างให้ประชาชน ที่อาศัยอยู่โดยรอบพื้นที่โครงการสามารถเห็นได้ชัดเจน</p>	<p>- โครงการได้ติดตั้งป้ายประชาสัมพันธ์โครงการ ไว้บริเวณ ด้านหน้าพื้นที่ก่อสร้าง</p> <p>- โครงการจัดให้มีเจ้าหน้าที่สำรวจความคิดเห็นของผู้พัก อาศัยข้างเคียงเป็นประจำ</p> <p>- โครงการอยู่ระหว่างการติดตามรายละเอียดมาตรการป้องกัน และแก้ไขผลกระทบสิ่งแวดล้อม และมาตรการติดตาม ตรวจสอบผลกระทบสิ่งแวดล้อม ไว้บริเวณพื้นที่โครงการ</p>	-  -  -	- ดังภาพที่ 2  - ดังภาคผนวกที่ 13  -

ตารางที่ 3.1-1 (ต่อ) สรุปผลการปฏิบัติตามมาตรการป้องกันและแก้ไขผลกระทบสิ่งแวดล้อมโครงการ อครา สุขุมวิท (ระยะก่อสร้าง)

ของบริษัท วรรณย์ ดีเวลลอปเม้นท์ จำกัด

องค์ประกอบทางสิ่งแวดล้อม และคุณค่าต่างๆ	มาตรการป้องกันและแก้ไขผลกระทบสิ่งแวดล้อม	รายละเอียดการปฏิบัติตามมาตรการฯ	ปัญหา/อุปสรรค และการแก้ไข	เอกสารอ้างอิง รูปภาพหรือเอกสาร
4.1 การประเมินผลกระทบ ด้านเศรษฐกิจ สังคม และ ก าร มี ส ่วน ร ่วม ข อ ง ประชาชน (ต่อ)	6. ดำเนินการตามมาตรการป้องกันและแก้ไขผลกระทบต่อ ทรัพยากรสิ่งแวดล้อมทางกายภาพ ได้แก่ คุณภาพอากาศ เสียง ความสั่นสะเทือน คุณค่าการใช้ประโยชน์ของมนุษย์คุณค่า คุณภาพชีวิต และบ้านพักคนงาน อย่างเคร่งครัด	- โครงการจะดำเนินการตามมาตรการป้องกันและแก้ไข ผลกระทบต่อทรัพยากรสิ่งแวดล้อมทางกายภาพ ได้แก่ คุณภาพอากาศ เสียง ความสั่นสะเทือน คุณค่าการใช้ ประโยชน์ของมนุษย์คุณค่าคุณภาพชีวิต และบ้านพัก คนงาน อย่างเคร่งครัด	-	-
	<b>การรับเรื่องร้องเรียน</b> 1. จัดให้มีแผนการรับเรื่องร้องเรียนในการดำเนินการก่อสร้าง อาคารโครงการหลากหลายช่องทาง อาทิ กล้องรับเรื่อง ร้องเรียนบริเวณด้านหน้าพื้นที่ก่อสร้างโครงการ โทรศัพท์ โทรสาร จดหมาย แจ้งด้วยตัวเองที่สำนักงานก่อสร้าง แจ้ง ผ่านเว็บไซต์หรืออีเมล ของบริษัท วรรณย์ ดีเวลลอปเม้นท์ จำกัด และสำนักงานเขตคลองเตย พร้อมขั้นตอนการร้องเรียน ร้องเรียน	- โครงการได้ติดตั้งกล่องรับเรื่องร้องเรียน พร้อมติดเบอร์ โทรศัพท์ติดเพื่อแจ้งเรื่องร้องเรียน ไว้บริเวณด้านหน้าพื้นที่ ก่อสร้างโครงการ	-	- ดังภาพที่ 2 และ 5
	2. จัดให้มีกองทุนสำหรับเยียวยาผู้ได้รับผลกระทบจาก โครงการ เพื่อความรวดเร็วในระหว่างรอการดำเนินการตาม ขั้นตอนของบริษัทประกันความเสียหาย	- โครงการอยู่ระหว่างจัดให้มีกองทุนสำหรับเยียวยาผู้ได้รับ ผลกระทบจากโครงการ	-	-

ตารางที่ 3.1-1 (ต่อ) สรุปผลการปฏิบัติตามมาตรการป้องกันและแก้ไขผลกระทบสิ่งแวดล้อมโครงการ อครา สุขุมวิท (ระยะก่อสร้าง)

ของบริษัท วรรณขิง ดีเวลลอปเม้นท์ จำกัด

องค์ประกอบทางสิ่งแวดล้อม และคุณค่าต่างๆ	มาตรการป้องกันและแก้ไขผลกระทบสิ่งแวดล้อม	รายละเอียดการปฏิบัติตามมาตรการฯ	ปัญหา/อุปสรรค และการแก้ไข	เอกสารอ้างอิง รูปภาพหรือเอกสาร
<b>4.2 การสาธารณสุขและอาชีวอนามัย</b> <b>(1) ภายในพื้นที่ก่อสร้าง</b>	<b>ผลกระทบด้านฝุ่นละออง</b> - ดำเนินการตามมาตรการป้องกันและแก้ไขผลกระทบต่อ ทรัพยากรสิ่งแวดล้อมทางกายภาพ ได้แก่ คุณภาพอากาศ อย่างเคร่งครัด <b>ผลกระทบด้านเสียง</b> 1. จัดให้มีอุปกรณ์คุ้มครองความปลอดภัยส่วนบุคคลที่ได้ มาตรฐานอย่างครบถ้วน 2. จัดให้มีการฝึกอบรมเกี่ยวกับวิธีการใช้และการบำรุงรักษา อุปกรณ์คุ้มครองความปลอดภัยส่วนบุคคลอย่างถูกวิธี 3. ติดป้ายบริเวณที่มีเสียงดัง พร้อมกำหนดให้มีการใช้อุปกรณ์ คุ้มครองความปลอดภัยส่วนบุคคล ก่อนเข้าทำงานบริเวณที่มี เสียงดัง 4. ปรับปรุงที่แหล่งกำเนิด โดยการติดตั้งเครื่องจักรบนพื้นที่มี ความมั่นคง และติดอุปกรณ์ลดแรงสั่นสะเทือนที่ฐานหรือขา ของเครื่องจักร เช่น ขาง หรือ สปริง เมื่อแรงสั่นสะเทือนจาก	- โครงการดำเนินการตามมาตรการป้องกันและแก้ไข ผลกระทบต่อทรัพยากรสิ่งแวดล้อมทางกายภาพ ได้แก่ คุณภาพอากาศ อย่างเคร่งครัด - หากมีกิจกรรมก่อสร้าง โครงการจะกำชับผู้รับเหมาให้จัด อุปกรณ์คุ้มครองความปลอดภัยส่วนบุคคลสำหรับคนงาน - หากมีกิจกรรมก่อสร้าง โครงการจะกำชับผู้รับเหมาให้ ฝึกอบรมเกี่ยวกับวิธีการใช้และการบำรุงรักษาอุปกรณ์ คุ้มครองความปลอดภัยส่วนบุคคลอย่างถูกวิธี - หากมีกิจกรรมก่อสร้าง โครงการจะกำชับผู้รับเหมาให้จัด อุปกรณ์คุ้มครองความปลอดภัยส่วนบุคคลสำหรับคนงาน - ปัจจุบันโครงการไม่มีเครื่องจักรที่ใช้เจาะเข็ม เนื่องจาก โครงการระงับการก่อสร้าง	- - - -	- - - -





ตารางที่ 3.1-1 (ต่อ) สรุปผลการปฏิบัติตามมาตรการป้องกันและแก้ไขผลกระทบสิ่งแวดล้อมโครงการ อครา สุขุมวิท (ระยะก่อสร้าง)

ของบริษัท วรรณย์ ดีเวลลอปเม้นท์ จำกัด

องค์ประกอบทางสิ่งแวดล้อมและคุณค่าต่างๆ	มาตรการป้องกันและแก้ไขผลกระทบสิ่งแวดล้อม	รายละเอียดการปฏิบัติตามมาตรการฯ	ปัญหา/อุปสรรคและการแก้ไข	เอกสารอ้างอิงรูปภาพหรือเอกสาร
(1) ภายในพื้นที่ก่อสร้าง (ต่อ)	<p>- กรณีที่คนงานใช้ Tower Crane (เครน) ทำงานที่ระยะ 1 เมตร ให้มีชั่วโมงการทำงาน 4.49 ชั่วโมง โดยระยะ 3 เมตร และระยะ 5 เมตร ให้มีชั่วโมงการทำงาน 8 ชั่วโมง</p> <p>- กรณีที่เครื่องจักรทำงานพร้อมกัน ให้มีชั่วโมงการทำงานระหว่าง 0.45-8 ชั่วโมง/วัน แล้วแต่กรณี เพื่อให้สอดคล้องตามมาตรฐานระดับเสียงของกฎกระทรวง เรื่อง กำหนดมาตรฐานในการบริหาร จัดการ และดำเนินการด้านความปลอดภัย อาชีวอนามัย และสภาพแวดล้อมในการทำงานเกี่ยวกับความร้อน แสงสว่าง และเสียง (ลงวันที่ 17 ตุลาคม 2559)</p> <p><b>ผลกระทบด้านความสั่นสะเทือน</b></p> <p><b>1. มาตรการควบคุมที่แหล่งกำเนิดความสั่นสะเทือน</b></p> <p>- เลือกใช้เสาเข็มเจาะในการก่อสร้าง</p> <p>- ใช้วัสดุป้องกันการสั่นสะเทือนรองไว้ใต้เครื่องจักร เช่น เครื่องขุดเจาะ</p> <p>- ใช้วัสดุป้องกันและดูดซับการสั่นสะเทือนหุ้มเครื่องมือ</p>	<p>- ปัจจุบันโครงการอยู่ในช่วงงานเสาเข็ม หากถึงช่วงงานดังกล่าว โครงการจะปฏิบัติตามมาตรการที่กำหนด</p> <p>- หากมีกิจกรรมก่อสร้าง โครงการจะกำชับผู้รับเหมาให้ปฏิบัติตามที่มาตรการกำหนด</p> <p>- โครงการกำหนดให้ผู้รับเหมาเลือกใช้เสาเข็มเจาะในการก่อสร้าง</p> <p>- โครงการอยู่ระหว่างการจัดหาวัสดุป้องกันการสั่นสะเทือนรองไว้ใต้เครื่องจักร เนื่องจากโครงการระงับการก่อสร้าง</p> <p>- โครงการอยู่ระหว่างการจัดหาวัสดุป้องกันและดูดซับการสั่นสะเทือนหุ้มเครื่องมือเนื่องจากโครงการระงับการก่อสร้าง</p>	<p>-</p> <p>-</p> <p>-</p> <p>-</p> <p>-</p> <p>-</p>	<p>- ดังภาพที่ 1</p> <p>-</p> <p>-</p> <p>-</p> <p>-</p> <p>-</p>

ตารางที่ 3.1-1 (ต่อ) สรุปผลการปฏิบัติตามมาตรการป้องกันและแก้ไขผลกระทบสิ่งแวดล้อมโครงการ อครา สุขุมวิท (ระยะก่อสร้าง)

ของบริษัท วรรณย์ ดีเวลลอปเม้นท์ จำกัด

องค์ประกอบทางสิ่งแวดล้อม และคุณค่าต่างๆ	มาตรการป้องกันและแก้ไขผลกระทบสิ่งแวดล้อม	รายละเอียดการปฏิบัติตามมาตรการฯ	ปัญหา/อุปสรรค และการแก้ไข	เอกสารอ้างอิง รูปภาพหรือเอกสาร
(1) ภายในพื้นที่ก่อสร้าง (ต่อ)	<b>2. มาตรการป้องกันและควบคุมที่ตัวบุคคล</b> - ใช้อุปกรณ์ป้องกันส่วนบุคคล เช่น ท่าเบาะที่นั่งสำหรับรถขุดเจาะ - ตรวจสอบการทำงานของคนงานที่ใช้เครื่องมือ เครื่องจักรที่มีความเสี่ยงสูงอย่างใกล้ชิด <b>ผลกระทบด้านอาชีวอนามัยและความปลอดภัยและความเสี่ยงต่อการเกิดอุบัติเหตุของคนงาน</b> 1. ดำเนินการตามข้อกำหนดของพระราชบัญญัติความปลอดภัย อาชีวอนามัย และสภาพแวดล้อมในการทำงาน พ.ศ. 2554 ซึ่งมีข้อกำหนดต่าง ๆ ตามกฎหมายที่นายจ้างและลูกจ้างจะต้องปฏิบัติตามการทำงาน 2. จัดให้มีเจ้าหน้าที่ความปลอดภัย (จป.) ที่ได้รับอนุญาตประจำ 3. ติดป้ายแนะนำการใช้เครื่องมือในการทำงาน ป้ายเตือนเพื่อให้คนงานปฏิบัติงานได้อย่างถูกต้อง	- โครงการจะกำหนดให้ผู้รับเหมาจัดหาเบาะที่นั่งสำหรับรถขุดเจาะ - โครงการจัดให้มีเจ้าหน้าที่ความปลอดภัยตรวจสอบการทำงานของคนงานที่ได้รับความเสี่ยงสูงอย่างใกล้ชิด - โครงการได้ดำเนินการตามข้อกำหนดของพระราชบัญญัติความปลอดภัย อาชีวอนามัย และสภาพแวดล้อมในการทำงาน ตามที่กฎหมายกำหนด - โครงการจัดให้มีเจ้าหน้าที่ความปลอดภัย (จป.) ประจำพื้นที่โครงการ - โครงการจะกำชับให้ผู้รับเหมาติดป้ายแนะนำการใช้เครื่องมือในการทำงาน	-  -  -  -	-  - ดังภาคผนวกที่ 8  -  - ดังภาคผนวกที่ 8  -

ตารางที่ 3.1-1 (ต่อ) สรุปผลการปฏิบัติตามมาตรการป้องกันและแก้ไขผลกระทบสิ่งแวดล้อมโครงการ อครา สุขุมวิท (ระยะก่อสร้าง)

ของบริษัท วรรณย์ ดีเวลลอปเม้นท์ จำกัด

องค์ประกอบทางสิ่งแวดล้อม และคุณค่าต่างๆ	มาตรการป้องกันและแก้ไขผลกระทบสิ่งแวดล้อม	รายละเอียดการปฏิบัติตามมาตรการฯ	ปัญหา/อุปสรรค และการแก้ไข	เอกสารอ้างอิง รูปภาพหรือเอกสาร
(1) ภายในพื้นที่ก่อสร้าง (ต่อ)	<ul style="list-style-type: none"> <li>- ดำเนินการตามมาตรการป้องกันและแก้ไขผลกระทบต่อทรัพยากรสิ่งแวดล้อมทางกายภาพ ได้แก่ คุณภาพอากาศอย่างเคร่งครัด</li> <li>- ดำเนินการตามมาตรการป้องกันและแก้ไขผลกระทบต่อทรัพยากรสิ่งแวดล้อมทางกายภาพ ได้แก่ ระดับเสียง อย่างเคร่งครัด</li> <li>1. จัดเตรียมอุปกรณ์ป้องกันอันตรายส่วนบุคคลที่เหมาะสมตามประเภทงานที่ทำ และกวดขันให้คนงานใช้น้ำยากกรองฝุ่นละออง และสารเคมีอย่างสม่ำเสมอ</li> <li>2. ไม่ให้คนงานทำงานในบริเวณที่ปิดทึบหรืออับชื้นต่อเนื่องกันเป็นระยะเวลานาน</li> <li>- ดำเนินการตามมาตรการป้องกันและแก้ไขผลกระทบด้านคุณค่าการใช้ประโยชน์ของมนุษย์ ได้แก่ ความปลอดภัยและการป้องกันอัคคีภัย อย่างเคร่งครัด</li> </ul>	<ul style="list-style-type: none"> <li>- โครงการจะดำเนินการตามมาตรการป้องกันและแก้ไขผลกระทบต่อทรัพยากรสิ่งแวดล้อมทางกายภาพ ได้แก่ คุณภาพอากาศ อย่างเคร่งครัด</li> <li>- โครงการจะดำเนินการตามมาตรการป้องกันและแก้ไขผลกระทบต่อทรัพยากรสิ่งแวดล้อมทางกายภาพ ได้แก่ ระดับเสียง อย่างเคร่งครัด</li> <li>- หากมีกิจกรรมก่อสร้าง โครงการจะกำชับผู้รับเหมาให้จัดอุปกรณ์คุ้มครองความปลอดภัยส่วนบุคคลสำหรับคนงาน</li> <li>- กรณีที่มีกิจกรรมก่อสร้าง โครงการกำหนดให้คนงานไม่ให้ทำงานในบริเวณที่ปิดทึบ</li> <li>- โครงการจะดำเนินการตามมาตรการป้องกันและแก้ไขผลกระทบด้านคุณค่าการใช้ประโยชน์ของมนุษย์ ได้แก่ ความปลอดภัยและการป้องกันอัคคีภัย อย่างเคร่งครัด</li> </ul>	<p>-</p> <p>-</p> <p>-</p> <p>-</p> <p>-</p> <p>-</p>	<p>-</p> <p>-</p> <p>-</p> <p>-</p> <p>-</p> <p>-</p>

ตารางที่ 3.1-1 (ต่อ) สรุปผลการปฏิบัติตามมาตรการป้องกันและแก้ไขผลกระทบสิ่งแวดล้อมโครงการ อครา สุขุมวิท (ระยะก่อสร้าง)

ของบริษัท วรรณย์ ดีเวลลอปเม้นท์ จำกัด

องค์ประกอบทางสิ่งแวดล้อม และคุณค่าต่างๆ	มาตรการป้องกันและแก้ไขผลกระทบสิ่งแวดล้อม	รายละเอียดการปฏิบัติตามมาตรการฯ	ปัญหา/อุปสรรค และการแก้ไข	เอกสารอ้างอิง รูปภาพหรือเอกสาร
(2) ภายในพื้นที่บ้านพัก คนงานก่อสร้าง (พักอาศัย นอกพื้นที่โครงการ)	<p>1. กำหนดให้ผู้รับเหมาจัดบ้านพักคนงานก่อสร้างให้เป็นไปตามมาตรฐาน และแบบก่อสร้างอาคารชั่วคราวสำหรับคนงานก่อสร้างของวิศวกรรมสถานแห่งประเทศไทยในพระบรมราชูปถัมภ์</p> <p>2. จัดทำรั้วทึบล้อมรอบบริเวณบ้านพักคนงานอย่างเป็นสัดส่วน ความสูงอย่างน้อย 3 เมตร</p> <p>3. ภายในบ้านพักคนงานจะต้องจัดให้มีห้องน้ำ-ห้องส้วมตามหลักสุขลักษณะ และถึงมูลฝอยอย่างเพียงพอ</p> <p>4. จัดให้มีหัวหน้างานคอยดูแลสอดส่องความประพฤติของคนงาน และให้ปฏิบัติตามกฎระเบียบอย่างเคร่งครัด</p> <p>5. กำหนดบทลงโทษผู้ฝ่าฝืนกฎระเบียบอย่างชัดเจน</p> <p>6. จัดหาน้ำใช้ ระบบรวบรวมและกำจัดมูลฝอย น้ำเสีย สิ่งปฏิกูลที่ถูกสุขลักษณะได้อย่างเพียงพอ</p> <p>7. จัดเตรียมถังดับเพลิงเคมีไว้ภายในบริเวณบ้านพักคนงาน เพื่อป้องกันผลกระทบด้านอัคคีภัย</p> <p>8. กำชับให้คนงานรักษาความสะอาดภายในบริเวณบ้านพัก</p>	<p>- โครงการอยู่ระหว่างจัดหาบ้านพักให้คนงานก่อสร้าง</p> <p>- โครงการอยู่ระหว่างจัดหาบ้านพักให้คนงานก่อสร้าง</p> <p>- โครงการอยู่ระหว่างจัดหาบ้านพักให้คนงานก่อสร้าง</p> <p>- โครงการจัดให้มีเจ้าหน้าที่ความปลอดภัยคอยดูแลสอดส่องความเรียบร้อยภายในพื้นที่ก่อสร้าง</p> <p>- โครงการกำหนดให้มีข้อปฏิบัติการทำงานภายในพื้นที่ก่อสร้าง</p> <p>- โครงการอยู่ระหว่างจัดหาบ้านพักให้คนงานก่อสร้าง</p> <p>- โครงการอยู่ระหว่างจัดหาบ้านพักให้คนงานก่อสร้าง</p> <p>- โครงการอยู่ระหว่างจัดหาบ้านพักให้คนงานก่อสร้าง</p>	<p>-</p> <p>-</p> <p>-</p> <p>-</p> <p>-</p> <p>-</p> <p>-</p> <p>-</p>	<p>-</p> <p>-</p> <p>-</p> <p>- ดังภาคผนวกที่ 8</p> <p>- ดังภาคผนวกที่ 14</p> <p>-</p> <p>-</p> <p>-</p> <p>-</p>

ตารางที่ 3.1-1 (ต่อ) สรุปผลการปฏิบัติตามมาตรการป้องกันและแก้ไขผลกระทบสิ่งแวดล้อมโครงการ อครา สุขุมวิท (ระยะก่อสร้าง)

ของบริษัท วรรณย์ ดีเวลลอปเม้นท์ จำกัด

องค์ประกอบทางสิ่งแวดล้อม และคุณค่าต่างๆ	มาตรการป้องกันและแก้ไขผลกระทบสิ่งแวดล้อม	รายละเอียดการปฏิบัติตามมาตรการฯ	ปัญหา/อุปสรรค และการแก้ไข	เอกสารอ้างอิง รูปภาพหรือเอกสาร
(2) ภายในพื้นที่บ้านพัก คนงานก่อสร้าง (พักอาศัย นอกพื้นที่โครงการ) (ต่อ)	9. จัดให้มีห้องปฐมพยาบาลและเจ้าหน้าที่สำหรับคนงานที่ ทำงานก่อสร้างและจัดให้มีเครื่องมือและอุปกรณ์การ รักษาพยาบาลเบื้องต้นอย่างครบถ้วน	- โครงการอยู่ระหว่างจัดให้มีห้องปฐมพยาบาลและ เครื่องมือและอุปกรณ์การรักษาพยาบาลเบื้องต้น	-	-
	10. บริเวณทางเข้า-ออก ต้องมีพนักงานรักษาความปลอดภัย ดูแลการเข้า-ออกของเจ้าหน้าที่ คนงานและยานพาหนะต่าง ๆ ตลอด 24 ชั่วโมง เพื่อความปลอดภัยและเป็นระเบียบเรียบร้อย	- โครงการจัดให้มีพนักงานรักษาความปลอดภัยดูแลการ เข้า-ออกของเจ้าหน้าที่ คนงานและยานพาหนะต่าง ๆ ตลอด 24 ชั่วโมง	-	- ดังภาพที่ 11
	11. จัดอบรมชี้แจงมาตรการรักษาความปลอดภัยแก่หัวหน้า คนงาน หรือจัดหาคู่มือรักษาความปลอดภัยในการก่อสร้าง พร้อมชี้แจงในเรื่องความปลอดภัยให้ดียิ่งขึ้น	- หากมีกิจกรรมก่อสร้าง โครงการจะกำชับผู้รับเหมาให้จัด อบรมชี้แจงมาตรการรักษาความปลอดภัยแก่หัวหน้า คนงาน หรือจัดหาคู่มือรักษาความปลอดภัยในการก่อสร้าง	-	- ดังภาพที่ 19
	12. ควบคุมดูแลและสอดคล้องการใช้ไฟฟ้า และจัดเตรียม อุปกรณ์ดับเพลิงที่จำเป็น	- โครงการกำชับให้ผู้รับเหมาควบคุมดูแลและสอดคล้องการ ใช้ไฟฟ้า พร้อมทั้งจัดเตรียมอุปกรณ์ดับเพลิงไว้ภายในพื้นที่ ก่อสร้าง	-	- ดังภาพที่ 9
	13. เข้มงวดต่อคนงานด้านสุขภาพ เพื่อป้องกันปัญหาการ แพร่กระจายของเชื้อโรคหรือโรคติดต่อ	- หากมีกิจกรรมก่อสร้าง โครงการจะปฏิบัติตามมาตรการ กำหนด	-	-

ตารางที่ 3.1-1 (ต่อ) สรุปผลการปฏิบัติตามมาตรการป้องกันและแก้ไขผลกระทบสิ่งแวดล้อมโครงการ อครา สุขุมวิท (ระยะก่อสร้าง)

ของบริษัท วรรณย์ ดีเวลลอปเม้นท์ จำกัด

องค์ประกอบทางสิ่งแวดล้อม และคุณค่าต่างๆ	มาตรการป้องกันและแก้ไขผลกระทบสิ่งแวดล้อม	รายละเอียดการปฏิบัติตามมาตรการฯ	ปัญหา/อุปสรรค และการแก้ไข	เอกสารอ้างอิง รูปภาพหรือเอกสาร
(2) ภายในพื้นที่บ้านพัก คนงานก่อสร้าง (พักอาศัย นอกพื้นที่โครงการ) (ต่อ)	14. ออกกฎระเบียบภายในบ้านพักคนงาน เช่น - ห้ามก่อไฟก่อนได้รับอนุญาต เพื่อป้องกันการเกิด อัคคีภัย - ห้ามเล่นการพนันทุกประเภท เพื่อป้องกันไม่ให้เกิดการ มั่วสุมและการทะเลาะวิวาท - ห้ามขายยาเสพติดทุกประเภท และมีไว้ในครอบครอง - ห้ามส่งเสียงดังหลังเวลา 22.00 น. - ห้ามทะเลาะวิวาททุกกรณี หากมีการทะเลาะวิวาท เกิดขึ้นจะพิจารณาให้ออกทั้งสองฝ่าย - ห้ามทำลาย เคลื่อนย้าย ตัดแปลง ต่อเติมทรัพย์สินของ บริษัทผู้รับเหมาทุกกรณี - ห้ามลักขโมย หากมีการลักขโมยเกิดขึ้นต้องถูกส่ง ดำเนินคดี	- โครงการกำหนดให้มีข้อปฏิบัติการทำงานภายในพื้นที่ ก่อสร้าง	-	- ดังภาคผนวกที่ 14

ตารางที่ 3.1-1 (ต่อ) สรุปผลการปฏิบัติตามมาตรการป้องกันและแก้ไขผลกระทบสิ่งแวดล้อมโครงการ อครา สุขุมวิท (ระยะก่อสร้าง)

ของบริษัท วรรณย์ ดีเวลลอปเม้นท์ จำกัด

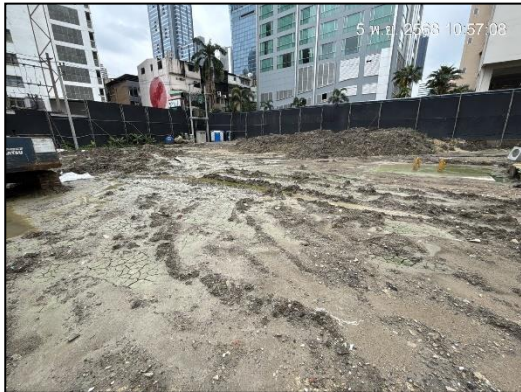
องค์ประกอบทางสิ่งแวดล้อม และคุณค่าต่างๆ	มาตรการป้องกันและแก้ไขผลกระทบสิ่งแวดล้อม	รายละเอียดการปฏิบัติตามมาตรการฯ	ปัญหา/อุปสรรค และการแก้ไข	เอกสารอ้างอิง รูปภาพหรือเอกสาร
(3) ผลกระทบด้านความปลอดภัยจากกิจกรรมการก่อสร้างต่อประชาชนข้างเคียง (ต่อ)	1. ก่อนก่อสร้างโครงการต้องจัดให้มีเจ้าหน้าที่จากบริษัทผู้รับเหมา เข้าพบผู้พักอาศัยข้างเคียงพื้นที่โครงการเป็นประจำตลอดช่วงเวลาก่อสร้าง และให้ชื่อพร้อมเบอร์โทรศัพท์ติดต่อได้ 24 ชั่วโมง เพื่อให้ติดต่อได้โดยตรง พร้อมทั้งติดตั้งกล่องรับความคิดเห็นที่บริเวณป้อมยาม เพื่อรับเรื่องร้องเรียนที่อาจเกิดขึ้น หากมีปัญหาก็ต้องหาแนวทางแก้ไขโดยทันที	- โครงการจัดให้มีเจ้าหน้าที่รับเรื่องร้องเรียนและเจ้าหน้าที่ความปลอดภัย เข้าพบผู้พักอาศัยข้างเคียงพื้นที่โครงการเป็นประจำตลอดช่วงเวลาก่อสร้าง พร้อมติดตั้งกล่องรับความคิดเห็นที่บริเวณป้อมยาม เพื่อรับเรื่องร้องเรียนที่อาจเกิดขึ้น	-	- ดังภาคผนวกที่ 8, 13
	2. จัดให้มีการประกันภัยความรับผิดชอบตามกฎหมายต่อชีวิตร่างกาย และทรัพย์สินของบุคคลภายนอก โดยแสดงสำเนาตารางกรมธรรม์ประกันภัยไว้ในบริเวณพื้นที่ก่อสร้าง	- โครงการจัดให้มีการประกันภัยความรับผิดชอบตามกฎหมายต่อชีวิตร่างกาย และทรัพย์สินของบุคคลภายนอก	-	- ดังภาคผนวกที่ 5
	3. ดำเนินการตามมาตรการป้องกันและแก้ไขผลกระทบต่อทรัพยากรสิ่งแวดล้อมทางกายภาพ ได้แก่ คุณภาพอากาศ เสียง ความสั่นสะเทือน การพังทลายของดิน คุณภาพน้ำ และคุณค่าการใช้ประโยชน์ของมนุษย์อย่างเคร่งครัด	- โครงการจะปฏิบัติตามมาตรการป้องกันและแก้ไขผลกระทบต่อทรัพยากรสิ่งแวดล้อมทางกายภาพ ได้แก่ คุณภาพอากาศ เสียง ความสั่นสะเทือน การพังทลายของดิน คุณภาพน้ำ และคุณค่าการใช้ประโยชน์ของมนุษย์อย่างเคร่งครัด	-	-

ตารางที่ 3.1-1 (ต่อ) สรุปผลการปฏิบัติตามมาตรการป้องกันและแก้ไขผลกระทบสิ่งแวดล้อมโครงการ อครา สุขุมวิท (ระยะก่อสร้าง)

ของบริษัท วรรณย์ ดีเวลลอปเม้นท์ จำกัด

องค์ประกอบทางสิ่งแวดล้อม และคุณค่าต่างๆ	มาตรการป้องกันและแก้ไขผลกระทบสิ่งแวดล้อม	รายละเอียดการปฏิบัติตามมาตรการฯ	ปัญหา/อุปสรรค และการแก้ไข	เอกสารอ้างอิง รูปภาพหรือเอกสาร
(4) ผลกระทบด้าน สุขภาพต่อประชาชน ข้างเคียง	- ดำเนินการตามมาตรการป้องกันและแก้ไขผลกระทบต่อ ทรัพยากรสิ่งแวดล้อมทางกายภาพ ได้แก่ คุณภาพอากาศ เสียง ความสั่นสะเทือน การพังทลายของดิน คุณภาพน้ำ และคุณค่า การใช้ประโยชน์ของมนุษย์อย่างเคร่งครัด	- โครงการจะดำเนินการตามมาตรการป้องกันและแก้ไข ผลกระทบต่อทรัพยากรสิ่งแวดล้อมทางกายภาพ ได้แก่ คุณภาพอากาศ เสียง ความสั่นสะเทือน การพังทลายของ ดิน คุณภาพน้ำ และคุณค่าการใช้ประโยชน์ของมนุษย์อย่าง เคร่งครัด	-	-
4.3 คุณทริยภาพ	1. จัดทำรั้วทึบ ความสูง 6 เมตร โดยรอบพื้นที่โครงการและ ทางเข้า-ออกโครงการมีม่านกันไว้ เพื่อช่วยปิดบังไม่ให้เห็น ภาพเศษวัสดุก่อสร้าง และภาพกิจกรรมก่อสร้าง ซึ่งอาจเป็น ทัศนียภาพที่ไม่สวยงาม 2. กำหนดให้ทำรั้วล้อมรอบโครงการเป็นสีขาวหรือสีโทน อ่อน เพื่อให้เกิดความสวยงามและสบายตาแก่ผู้ที่มองจาก ภายนอกโครงการ 3. อาคารโครงการเมื่อสร้างขึ้นไปสูงมากกว่า 2 ชั้น จะทำการ ติดตั้ง Mash Sheet ชนิดกันไฟลาม เพื่อช่วยบดบังทัศนียภาพ ตัวอาคารระหว่างก่อสร้างด้วย 4. ดูแลการก่อสร้างโครงการให้เป็นไปตามแบบ สถาปัตยกรรม	- โครงการจัดให้มีรั้วทึบ ความสูง 6 เมตร โดยรอบพื้นที่ โครงการ และติดป้ายแสดงเขตพื้นที่ก่อสร้าง พร้อมทั้ง จัดทำประตูทางเข้า-ออก โดยจะเปิดเฉพาะเมื่อมีรถเข้า-ออก  - โครงการจัดให้มีรั้วทึบ ความสูง 6 เมตร โดยรอบพื้นที่ โครงการ  - ปัจจุบันโครงการอยู่ในช่วงงานเจาะเสาเข็ม หากถึงช่วง งานดังกล่าว โครงการจะปฏิบัติตามที่มาตรการกำหนด  - โครงการกำหนดให้ผู้รับเหมาก่อสร้างโครงการให้เป็นไป ตามแบบสถาปัตยกรรม	-  -  -  -	- ดังภาพที่ 3-4  - ดังภาพที่ 3  -  -





ภาพที่ 1 สภาพพื้นที่โครงการ



ภาพที่ 2 ป้ายรายละเอียดโครงการ

ภาพที่ 3 รั้ว Metal Sheet





ภาพที่ 4 ประตูทางเข้า-ออก โครงการ



ภาพที่ 5 กล่องรับเรื่องร้องเรียน



ภาพที่ 6 ห้องน้ำคนงาน



ภาพที่ 7 ถังสำรองน้ำใช้



ภาพที่ 8 ระบบไฟฟ้า



ภาพที่ 9 ถังดับเพลิง



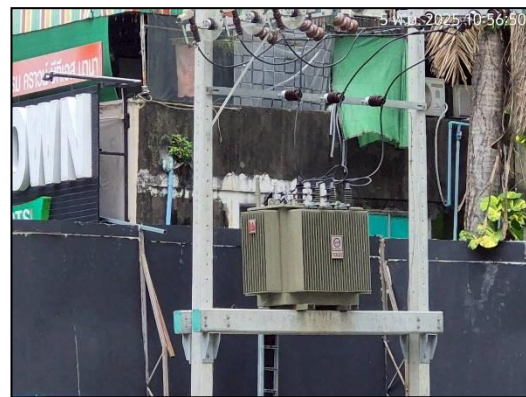
ภาพที่ 10 ป้ายแนะนำการใช้อุปกรณ์ป้องกันอัคคีภัย



ภาพที่ 11 เจ้าหน้าที่รักษาความปลอดภัย



ภาพที่ 12 พื้นที่จัดเก็บวัสดุก่อสร้าง



ภาพที่ 13 หม้อแปลงไฟฟ้า



ภาพที่ 14 ไฟส่องสว่าง





ภาพที่ 15 ป้ายเตือนต่างๆ



ภาพที่ 16 ถังรองรับมูลฝอย